



Informacja  
o stanie realizacji zadań oświatowych  
w Gminie Słupca

Rok szkolny 2023/2024

## **Wstęp**

Głównym zadaniem oświatowym gminy jest zapewnienie kształcenia, wychowania i opieki w przedszkolach i szkołach podstawowych. W ustawie o samorządzie gminnym wskazano, jako zadanie własne gminy, zaspokajanie zbiorowych potrzeb wspólnoty m.in. w zakresie edukacji publicznej. Organ prowadzący szkoły i placówki oświatowe odpowiada za ich działalność. Realizacja zadań gminy wobec szkół i placówek wymaga właściwej organizacji, zarówno funkcji nadzorczych, jak i roli służebnej, związanej z realizacją obowiązków określonych w przepisach prawa.

Przy realizacji zadań związanych z prowadzeniem szkół i przedszkoli istotne znaczenie odgrywają możliwości budżetowe gminy, niezależnie od zapewnionych ustawowych gwarancji otrzymywania środków finansowych na realizację zadań oświatowych.

Informacja o stanie realizacji zadań oświatowych w Gminie Słupca zawiera dane z wielu sprawozdań i analiz. Jego bezpośrednim zadaniem jest przedstawienie realizacji zadań oświatowych w Gminie Słupca w roku szkolnym 2023/2024.

### ***I. Realizacja zadań ustawowych.***

W roku szkolnym 2023/2024 Gmina Słupca prowadziła 7 różnego typu szkół i placówek oświatowych. Ich obsługę finansowo – organizacyjną, którą zapewniało Centrum Usług Wspólnych Gminy Słupca.

Na terenie gminy Słupca funkcjonowały:

- 3 samodzielne szkoły podstawowe,
- 4 zespoły szkolno - przedszkolne,
- 2 oddziały przedszkolne przy szkołach podstawowych: w Koszutach i w Kowalewie Opactwie.

Ponadto gmina prowadzi ewidencję szkół i placówek niepublicznych, wydaje pozwolenia na ich funkcjonowanie oraz udziela dotacji. W roku szkolnym 2023/2024 na terenie gminy działały niepubliczne placówki oświatowe – Niepubliczna Szkoła Podstawowa z Oddziałami Integracyjnymi w Piotrowicach, Niepubliczne Przedszkole z Oddziałami Integracyjnymi „Mali odkrywcy” w Piotrowicach i Przedszkole Niepubliczne Lisia Baza w Piotrowicach.

#### **1. Wychowanie przedszkolne.**

Wychowaniem przedszkolnym obejmuje się dzieci w wieku 3 – 6 lat, a w szczególnie uzasadnionych przypadkach dzieci, które ukończyły 2,5 roku.

Na terenie gminy Słupca funkcjonowały w roku szkolnym 2023/2024 następujące placówki przedszkolne:

W Zespole Szkolno – Przedszkolnym w Cieninie Kościelnym:

- Przedszkole Gminne w Cieninie Kościelnym – 3 oddziałowe,

W Zespole Szkolno – Przedszkolnym w Cieninie Zabornym:

- Przedszkole Gminne w Cieninie Zabornym - 3 oddziały.

W Zespole Szkolno – Przedszkolnym w Młodojewie:

- Przedszkole Gminne w Młodojewie -2 oddziały,
- Przedszkole Gminne w Piotrowicach - 1 oddziały.

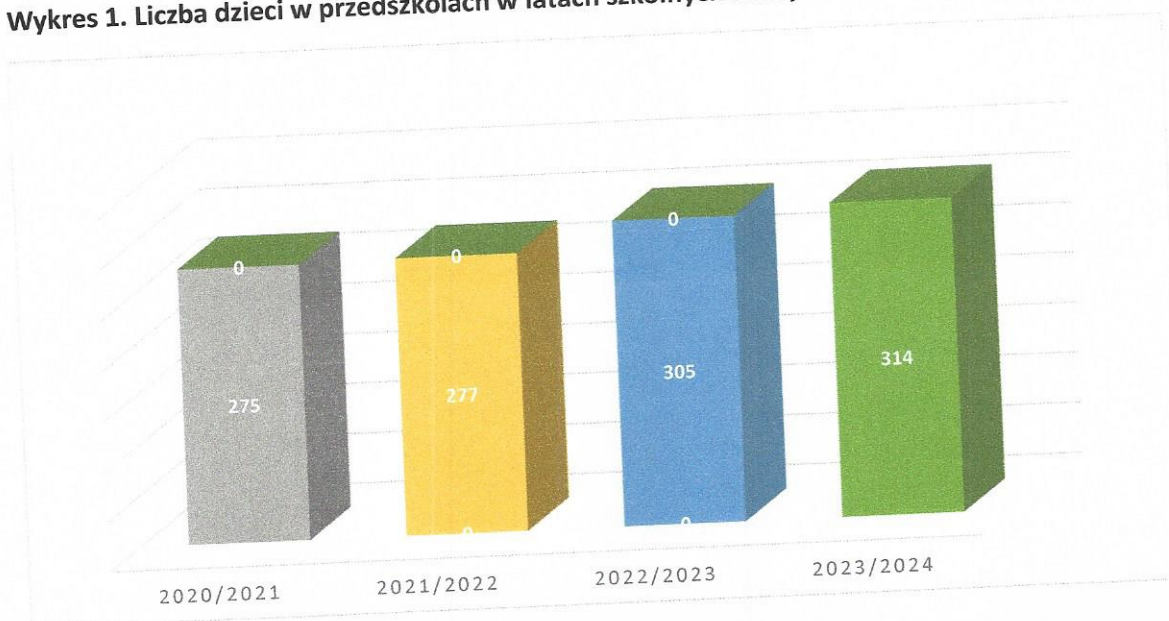
W Zespole Szkolno – Przedszkolnym w Kotuni:

- Przedszkole Gminne w Kotuni -2 oddziały.

W roku szkolnym 2023/2024 w przedszkolach i oddziałach przedszkolnych przy szkołach podstawowych oraz w placówkach niepublicznych wychowaniem przedszkolnym objęto łącznie **314 dzieci**. Z liczby tej w: przedszkolach prowadzonych przez gminę Słupca – 190 dzieci; w oddziałach przedszkolnych w szkołach podstawowych – 36 dzieci; w niepublicznych przedszkolach – 88 dzieci.

Poniższy wykres przedstawia liczbę dzieci wychowania przedszkolnego we wszystkich przedszkolach publicznych i niepublicznych w wymienionych latach.

**Wykres 1. Liczba dzieci w przedszkolach w latach szkolnych 2020/2021 – 2023/2024.**



Opracowanie własne CUW.

W ciągu roku szkolnego w przedszkolach zrealizowano zadania z rocznego planu pracy. Są to zadania z zakresu: promocja zdrowia, bezpieczeństwa i aktywności ruchowej, obserwowania i badania świata roślin i zwierząt, a także nabywania praktycznych umiejętności w zakresie poznawania jego różnorodności i ochrony, kształtowanie kompetencji czytelniczych oraz upowszechnianie czytelnictwa wśród dzieci, organizacja wydarzeń przedszkolnych i środowiskowych we współpracy z rodzicami i partnerami zewnętrznymi, wspomaganie rozwoju dziecka, integracja oddziaływań między nauczycielem a rodzicami, rozwijanie aktywności twórczej i umiejętności językowych. Należy podkreślić również indywidualną opiekę pedagogiczną i psychologiczną dla dzieci i rodziców. W ramach

zajęć z pomocy psychologiczno-pedagogicznej odbywały się: zajęcia logopedyczne, korekcyjno-kompensacyjne, rewalidacyjne, rozwijające kompetencje emocjonalno-społeczne.

Na terenie przedszkoli dzieci miały zapewnione bezpieczeństwo poprzez przestrzeganie procedur i instrukcji obowiązujących w przedszkolu. Rodzice zostali zapoznani z procedurami bezpieczeństwa. Dbano o przestrzeganie praw dziecka, w tym prawa do bezpiecznej nauki i zabawy. We współpracy z Komendą Powiatową Policji w Słupcy odbyły się spotkania „Jak być bezpiecznym”. Dzieci zapoznawane były z różnymi zawodami: spotkania z ratownikiem, policjantem, prawnikiem, strażakiem.

Przedszkola organizowały uroczystości przedszkolne, wzmacniające więzi emocjonalne z rodziną i pracownikami przedszkola. Zrealizowano również wiele programów i projektów np.: „Mamo, Tato co wy na to?”, „Zdrowo jem, więcej wiem”, „Czyste powietrze wokół nas”, „Skąd się biorą produkty ekologiczne?”, „Błękitne igrzyska 2023”, „Matematyczni detektywi” itp.

Dzieci brały udział w wielu konkursach, wydarzeniach i akcjach lokalnych i ogólnopolskich - np. projekt ogólnopolski „Z Kocią Kocią maluchy zmieniają się w zuchy”, „20 minut dla matematyki”; międzynarodowy projekt edukacyjny „Baju, baj...”, V Przegląd Gminny Kolęd i Pastoralek, III Gminny Konkurs recytatorski „W świecie poezji dziecięcej”. Organizowane są obchody świąt: Dzień Babci i Dziadka, Dzień Mamy, Taty, Dzień postaci z bajek, pikniki rodzinne i wiele innych.

Dzieci z przedszkoli uczestniczyły w wycieczkach – np. do Małego Peru w Piotrowicach, do kina Sokolnia w Słupcy, do Teatru Animacji w Poznaniu, wycieczka do Parku Rozrywki Zurolandia i inne. Przedszkola współpracują z: Biblioteką Publiczną Gminy Słupca w Cieninie Zabornym, Publiczną Biblioteką w Zagórowie, Poradnią Psychologiczno-Pedagogiczną w Słupcy, ze Szkołami Podstawowymi, Komendą Powiatową Policji, PSSE w Słupcy, OSP, Centrum Doskonalenia Nauczycieli w Koninie.

Szczegółowe dane dotyczące akcji, projektów i programów realizowanych w przedszkolach i oddziałach przedszkolnych zawarte są w raportach poszczególnych placówek dołączonych do niniejszej informacji.

## **2. Zespoły szkolno – przedszkolne i szkoły podstawowe.**

W roku szkolnym 2023/2024 w Gminie Słupca funkcjonowały: 4 zespoły szkolno – przedszkolne i 3 szkoły podstawowe, dla których organem prowadzącym była gmina oraz szkoła niepubliczna z oddziałami integracyjnymi w Piotrowicach. Do szkół podstawowych, dla których organem prowadzącym jest gmina Słupca w roku szkolnym 2023/2024 uczęszczało **597 uczniów**.

W związku z wojną w Ukrainie do szkół i przedszkoli na terenie Gminy Słupca uczęszczało 4 dzieci z Ukrainy.

**Tabela nr 1. Liczba uczniów w roku szkolnym 2023/2024 w podziale na placówki szkolne prowadzone przez gminę Słupca i poszczególne klasy.**

lp.	nazwa szkoły	Liczba uczniów									razem
		Kl. 0	Kl. I	Kl. II	Kl. III	Kl. IV	Kl. V	Kl. VI	Kl. VII	Kl. VIII	
1.	Szkoła Podstawowa w Kotuni	0	14	15	16	10	10	14	12	4	95
2.	Szkoła Podstawowa w Koszutach	11	13	6	12	10	10	9	0	12	72 + 11
3.	Szkoła Podstawowa w Młodojewie	0	8	16	13	11	14	13	8	8	91
4.	Szkoła Podstawowa w Cieninie Zabornym	0	9	14	12	8	9	11	12	12	87
5.	Szkoła Podstawowa w Cieninie Kościelnym.	0	13	18	17	7	17	20	21	3	116
6.	Szkoła Podstawowa w Drażnej	0	8	0	7	11	7	9	10	0	52
7.	Szkoła Podstawowa w Kowalewie Opactwie	25	11	5	11	11	8	13	9	5	73 + 25

*Opracowanie własne CUW na podstawie informacji ze szkół i zespołów szkolno-przedszkolnych.*

Analizując powyższą tabelę należy zauważyć, iż liczebność uczniów szkół podstawowych (bez oddziałów przedszkolnych) w klasach oscyluje w granicach od 3 do 21 uczniów. Średnia liczba uczniów w klasie w roku szkolnym 2023/2024 wynosi 11 dzieci. Największą liczbę uczniów notujemy w Szkole Podstawowej w Cieninie Kościelnym – 116, średnio w klasie 14,5 uczniów a najniższe w 2 szkołach: w Szkole Podstawowej w Drażnej – 52, średnio w klasie 8,67, Szkole Podstawowej w Kowalewie Opactwie – 73, średnio w klasie 9,13.

### 3. Kadra nauczycielska.

Stan zatrudnienia w danym roku szkolnym wynika z organizacji roku, zatwierdzanego przez organ prowadzący. Jest on związany z liczbą oddziałów na poziomach nauczania, liczbą godzin wynikającą z podziału na grupy – wychowanie fizyczne, plastyka, muzyka oraz liczby godzin dla poszczególnych przedmiotów i poziomów nauczania.

Kwalifikacje pracowników oświaty są podstawowym warunkiem jakości nauczania. Mają one również wpływ na wielkość środków finansowych w budżecie oświatowym. Z poniżej wskazanych w tabeli danych wynika, że w placówkach szkolnych 53,42% to nauczyciele

dyplomowani, 19,18% stanowią nauczyciele mianowani, 23,97% nauczyciele początkujący, 3,43% pozostali.

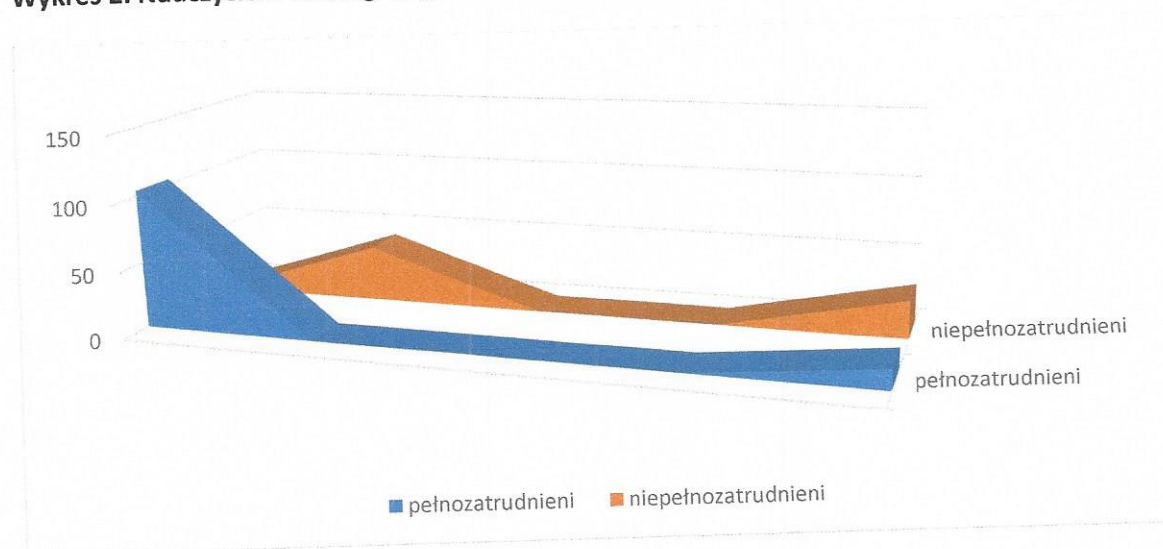
**Tabela nr 2. Liczba zatrudnionych nauczycieli w szkołach i zespołach szkolno-przedszkolnych w roku szkolnym 2023/2024**

Nazwa szkoły/zespołu szkolno-przedszkolnego	Liczba nauczycieli				Ogółem
	początkujący	mianowany	dyplomowany	inni	Liczba nauczycieli
Szkoła Podstawowa im. Józefa Janika w Koszutach	5	4	8	0	17
Szkoła Podstawowa w Kowalewie Opactwie	3	4	10	0	17
Szkoła Podstawowa im. Polskich Noblistów w Drążnej	2	4	12	0	18
Zespół Szkolno-Przedszkolny w Cieninie Kościelnym	9	5	12	0	26
Zespół Szkolno-Przedszkolny w Cieninie Zabornym	3	5	9	5	22
Zespół Szkolno-Przedszkolny w Kotuni	4	4	12	0	20
Zespół Szkolno-Przedszkolny w Młodojewie	9	2	15	0	26

*Opracowanie własne CUW na podstawie informacji ze szkół i zespołów szkolno-przedszkolnych.*

Poniższy wykres obrazuje zatrudnienie nauczycieli z podziałem na pełnozatrudnionych (104 osoby) i niepełnozatrudnionych (42 osoby).

**Wykres 2. Nauczyciele według angażu rok szkolny 2023/2024.**



*Opracowanie własne CUW na podstawie informacji ze szkół i zespołów szkolno-przedszkolnych.*

Jak wynika z wykresu przeszło 1/3 ogółu nauczycieli to nauczyciele niepełnozatrudnieni, co jest spowodowane tym, że nauczyciel danego przedmiotu – a szczególnie dotyczy to chemii, fizyki i j. niemieckiego, ze względu na małą liczbę uczniów, nie może otrzymać w danej szkole pełnego etatu. W.W. przedmioty nauczania rozpoczynają się dopiero w klasie VII szkoły podstawowej.

W szkołach i zespołach szkolno-przedszkolnych zatrudnionych jest również zatrudnionych 55 pracowników administracji i obsługi, w tym 2 niepełnozatrudnionych.

#### **4. Nauczanie indywidualne oraz pomoc psychologiczno – pedagogiczna dla uczniów o specjalnych potrzebach edukacyjnych oraz działanie profilaktyczne.**

We wszystkich szkołach i zespołach szkolno-przedszkolnych zatrudnieni są nauczyciele specjaliści – pedagodzy szkolni, pedagodzy specjali, psychologowie, terapeuci i logopedzi.

Pomoc psychologiczna dotyczy wszystkich uczniów szkoły, a w szczególności tych uczniów, którzy posiadają opinie poradni psychologiczno – pedagogicznej lub orzeczenia o potrzebie kształcenia specjalnego. W minionym roku szkolnym w szkołach podstawowych i przedszkolach z terenu Gminy Słupca 136 dzieci posiadało w/w opinie i orzeczenia. Z tej liczby 42 to orzeczenia o potrzebie kształcenia specjalnego a 94 opinie Poradni Psychologiczno-Pedagogicznej. W zależności od zaleceń w nich zawartych organizowano dla nich wskazane przez specjalistów zajęcia wspomagające rozwój i wyrównujące ich szanse edukacyjne. Prowadzone były zajęcia korekcyjno – kompensacyjne, rewalidacyjne, logopedyczne, wyrównawcze, emocjonalno społeczne, rozwijające komunikowanie się, dydaktyczno-wyrównawcze.

W poszczególnych szkołach/zespołach prowadzono w zakresie pomocy psychologiczno-pedagogicznej:

- 1) ZSP Cienin Kościelny – 46 godzin zajęć tygodniowo;
- 2) SP Drażna – 20 godzin zajęć tygodniowo;
- 3) ZSP CZ - 37 godziny zajęć tygodniowo;
- 4) SP Kowalewo Opactwo - 17 godzin zajęć tygodniowo;
- 5) SP Koszuty - 24 godzin zajęć tygodniowo;
- 6) ZSP Młodojewo - 34 godziny zajęć tygodniowo;
- 7) ZSP Kotunia - 12 godzin zajęć tygodniowo.

Wszystkie placówki wśród swoich zadań dydaktyczno – wychowawczych realizowały różne programy profilaktyczne oraz projekty dotyczące bezpieczeństwa współpracując z instytucjami, stowarzyszeniami i fundacjami. Szczegółowe dane zawarte są w raportach poszczególnych placówek dołączonych do niniejszej informacji.

#### **5. Godziny wsparcia.**

Działalność opiekuńczo-wychowawcza i edukacyjna szkół wspierana jest poprzez następujące godziny:

- Praca biblioteki szkolnej.
- Praca pedagoga szkolnego, psychologa, pedagoga specjalnego.
- Opieka świetlicowa.
- Dodatkowe zajęcia wspomagające naukę i rozwój uczniów-np. zajęcia logopedyczne, zajęcia z pomocy psychologiczno-pedagogicznej czy dydaktyczno – wyrównawcze.
- Zajęcia pozalekcyjne, rozwijające zainteresowania oraz poszerzające wiedzę przedmiotową.
- Zajęcia sportowo – rekreacyjne.

Bardzo ważnym działaniem gminy jest wypełnianie funkcji opiekuńczej w stosunku do uczniów poprzez działalność świetlic szkolnych. Czas pracy świetlicy pozwala na zapewnienie uczniom niezbędnej opieki przed i po zakończeniu zajęć lekcyjnych.

#### **6. Dowożenie uczniów do szkół.**

Obowiązkiem gminy, określonym w art. 32 i art.39 ustawy Prawo oświatowe, jest zapewnienie bezpłatnego dowozu do placówek oświatowych dzieciom, jeśli ich droga do szkoły przekracza 3 lub 4 km oraz dzieciom niepełnosprawnym. W roku szkolnym 2023/2024 zapewniono dowóz



dzieciom ze szkół podstawowych i przedszkoli ( 5 i 6 latki), w tym dzieciom niepełnosprawnym, objętym kształceniem specjalnym w SOSW w Słupcy, a 1 opiekunowi ucznia niepełnosprawnego zwracano koszty dojazdu zawierając stosowną umowę. Do szkół podstawowych i zespołów szkolno-przedszkolnych dowożonych było 150 uczniów, na podstawie biletów a do SOSW w Słupcy na podstawie stawki za 1 km. CUW zatrudniał 1 opiekunkę – koordynatora dowozów, pozostałe opiekunki były zatrudnione przez przewoźnika.

Koszt dowozów dzieci wyniósł w 2023r. – 565 078,52 zł., z czego kwota 485 010,88 wydatkowana była na zapłatę przewoźnikowi zgodnie z umową na dowóz dzieci do szkół i przedszkoli.

### **7. Wsparcie finansowe uczniów; stypendia.**

Obejmuje stypendia szkolne i zasiłki szkolne, które realizowane są przez Gminny Ośrodek Pomocy Społecznej w Słupcy. Na realizację tych zadań przekazane zostały środki z budżetu państwa.

Dotacja podręcznikowa – zakup podręczników i ćwiczeń dla uczniów w szkołach podstawowych. Dotacja jest w całości finansowana z budżetu państwa. W 2023r. była to kwota 79 226,57 zł.

#### Stypendia Wójta Gminy Słupca i nagroda dla absolwenta.

Uchwałą Nr XV/12/2019r. z dnia 24 października 2019r. Rada Gminy Słupca określiła szczegółowe warunki przyznawania nagród i stypendiów dla uzdolnionych uczniów. W roku szkolnym 2023/2024 przyznano:

- 4 nagrody dla absolwentów, które otrzymało: 1 absolwent Szkoły Podstawowej im. Kazimierza Janickiego w Cieninie Zabornym, 1 absolwent Szkoły Podstawowej im. Bohaterów Września 1939r. w Cieninie Kościelnym oraz 2 absolwentów Szkoły Podstawowej im. Józefa Janika w Koszutach; kwota jednostkowa nagrody wynosiła 500,00 zł; łącznie wydatkowano na nagrody Wójta dla absolwentów 2 000,00 zł.
- 39 stypendiów naukowych, które otrzymało: 5 uczniów Szkoły Podstawowej im. Józefa Janika w Koszutach, 3 uczniów Szkoły Podstawowej im. Polskich Olimpijczyków w Kowalewie Opactwie, 7 uczniów Szkoły Podstawowej im. Bohaterów Września 1939r. w Cieninie Kościelnym, 21 uczniów Szkoły Podstawowej im. Kazimierza Janickiego w Cieninie Zabornym oraz 3 uczniów Szkoły Podstawowej im. Jana Pawła II w Młodojewie;
- 12 stypendiów sportowych, które otrzymało: 4 uczniów Szkoły Podstawowej im. Józefa Janika w Koszutach, 8 uczniów Szkoły Podstawowej im. Polskich Olimpijczyków w Kowalewie Opactwie;

- 4 stypendia artystyczne, które otrzymali: 1 uczeń Szkoły Podstawowej im. Jana Pawła II w Młodojewie, 1 uczeń Szkoły Podstawowej im. Polskich Olimpijczyków w Kowalewie Opactwie i 2 uczniów Szkoły Podstawowej im. Józefa Janika w Koszutach.

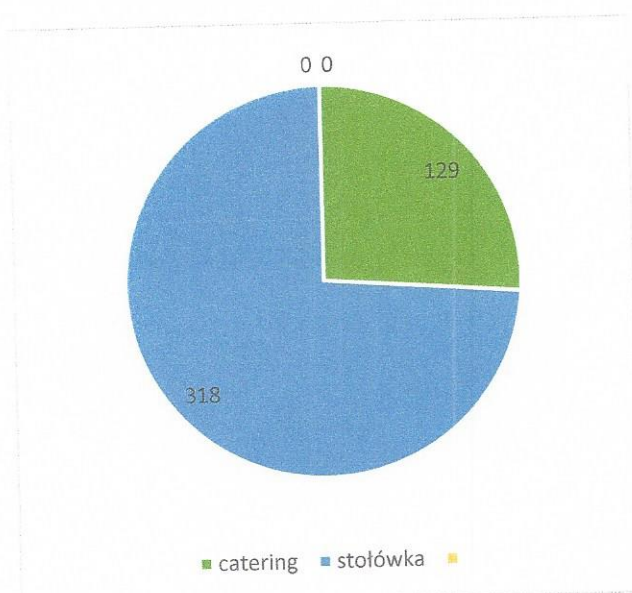
Łączna kwota stypendiów w roku szkolnym 2023/2024 wyniosła 15 050,00 zł.

## 8. Inne

### Dożywianie

Szkoły i przedszkola organizują dożywianie – w minionym roku szkolnym z tej formy wsparcia korzystały dzieci w zespołach szkolno-przedszkolnych w Młodojewie, Cieninie Kościelnym ( kuchnie w budynku szkoły), w Koszutach, w Kotuni, w Cieninie Zabornym, w Drążnej i w Kowalewie Opactwie (catering). Z wyżywienia w roku szkolnym 2023/2024 korzystało 447 dzieci.

### **Wykres 3. Udział cateringu i żywienia w stołówkach w roku szkolnym 2023/2024.**



Liczba uczniów/dzieci korzystających z posiłków:

ZSP CK – 103 szkoła, 51 przedszkole

ZSP CZ – 13 szkoła, 40 przedszkole

ZSP Młodojewo – 64 szkoła, 56 przedszkole

ZSP Kotunia – 30 szkoła, 44 przedszkole

SP Drążna - 19

SP Koszuty – 10 szkoła, 2 oddział przedszkolny

SP Kowalewo – 0 szkoła, 15 oddział przedszk.

*Opracowanie własne CUW na podstawie informacji ze szkół i zespołów szkolno-przedszkolnych.*

Z powyższego wykresu wynika, że zdecydowana większość dzieci korzysta z wyżywienia w stołówkach szkolnych.

### Uroczystości, współpraca

W placówkach oświatowych organizowane są akcje, realizowane projekty i programy oraz innowacje pedagogiczne, które wzbogacają ich ofertę edukacyjną, wychowawczą i opiekuńczą.

Uczniowie placówek biorą udział w wielu konkursach na szczeblu gminnym, powiatowym, wojewódzkim i krajowym osiągając dobre wyniki i często zajmując czołowe miejsca. Szkoły organizują szereg stałych, tradycyjnych imprez na bardzo wysokim poziomie. Imprezy szkolne i uroczystości rozwijają uzdolnienia uczniów, kształtują odpowiednie postawy, rozbudzają

patriotyzm. Ceremoniał i symbolika szkolna mają olbrzymie znaczenie w działalności wychowawczej szkoły. Imprezy szkolne i uroczystości często przygotowywane są wspólnie z rodzicami. Szkoły współpracują z wieloma instytucjami i organizacjami – Poradnią Psychologiczno – Pedagogiczną w Słupcy, Komendą Powiatową Policji w Słupcy, z Państwową Strażą Pożarną i strażami ochotniczymi, Gminną Komisją Rozwiązywania Problemów Alkoholowych, z Centrum Doskonalenia Nauczycieli w Koninie, z UAM w Poznaniu, bibliotekami, Bankiem Spółdzielczym i innymi.

#### Wolontariat - przykłady

Szkoła Podstawowa w Kotuni: V Charytatywny Koncert Mikołajkowy - udział w akcji OnkoMikołaje – zakup i przekazanie naczyń dla dzieci ze Szpitala onkologicznego w Poznaniu. Szkoła Podstawowa w Koszutach: adopcja Szkoły Podstawowej w Abong-Mbang w Kamerunie, w Republice Środkowej Afryki, akcja „I Ty możesz zostać Aniołem dla Onko Dzieci”- współpraca z Fundacją Pomocy Dzieciom z Chorobami Nowotworowymi w Poznaniu. Szkoła Podstawowa w Cieninie Kościelnym: Zbiórka karmy dla zwierząt – Schronisko w Katarzynowie, Wykonanie kartek walentynkowych do Domu Seniora w Rychwale. ZSP w Młodojewie: udział w lokalnych zbiórkach na rzecz chorych dzieci – „Zbiórka dla Tymka”. SP Drążna – udział w Wielkiej Orkiestrze Świątecznej Pomocy, sprzątanie cmentarza w Kochowie. SP w Kowalewie Opactwie: upieczenie babeczek dla podopiecznych w Zagórowie, sprzedaż oponek serowych na rzecz pomocy dla Afryki. ZSP Cienin Zaborny: zbiórka produktów dla Domu Pomocy Społecznej w Strzałkowie. W szkołach podstawowych przeprowadzono wiele innych działań wolontariackich.

Uczniowie biorą udział w wielu konkursach przedmiotowych i zawodach sportowych na różnych poziomach. Warto wspomnieć o osiągnięciach w ogólnopolskich konkursach matematycznych: Olimpiada Wiedzy Archimedes Plus Matematyka Plus, w którym uczniowie sięgnęli po tytuł laureatów czy Matematyczny Kangur. Uczniowie biorą udział w konkursach literackich, plastycznych, konkursach języka angielskiego.

Wieloma osiągnięciami mogą poszczycić się uczniowie biorący udział w zawodach sportowych na szczeblu gminnym, rejonowym i ogólnopolskim.

Szczegółowe informacje o konkursach, zawodach i organizowanych akcjach, uroczystościach i imprezach szkolnych znajdują się w szczegółowych raportach szkół, załączonych do niniejszej informacji.

#### **9. Remonty i zakupy w szkołach. Programy, dzięki którym placówka pozyskiwała środki na doposażenie szkoły.**

W roku szkolnym 2023/2024 przeprowadzono drobne remonty w szkołach oraz doposażono szkoły. Środki pochodziły ze budżetu gminy, zbiórek, z Rad Rodziców, z projektów i programów.

##### Zespół Szkolno - Przedszkolny w Cieninie Zabornym:

- malowanie szatni szkolnych, 3 sal przedszkolnych, pokoju nauczycielskiego, sekretariatu, gabinetu dyrektora, położenie paneli podłogowych;

- wymiana mebli w pomieszczeniach: pokój nauczycielski, 6 sal lekcyjnych, sekretariat, gabinet dyrektora, gabinet specjalistów;
- wymiana pokrycia dachowego na nowej części budynku;
- remont czopucha;
- modernizacja placu zabaw przy szkole;
- organizacja placu zabaw dla przedszkola; doposażenia bazy przedszkola w zabawki i pomoce dydaktyczne.

#### Szkoła Podstawowa w Koszutach:

- remont pokrycia dachu sali gimnastycznej- wymiana onduliny na blachę wraz z podbitką i izolacją termiczną stropodachu , wymiana rynien;
- malowanie sali gimnastycznej;
- zabezpieczenie papą termozgrzewalną pokrycia dachu na starej części szkoły;
- zakupiono i wymieniono lampy w dwóch salach lekcyjnych;
- wymieniono dwie szyby na Sali gimnastycznej;
- pomalowano dwie pracownie (sala nr 1 i 2), pomalowano sufity na korytarzach szkolnych, pomalowano linie na sali gimnastycznej, pomalowano elewację na starej części szkoły, ze środków przeznaczonych przez Radę Rodziców pokryto część farby i koszty malowania elewacji sali gimnastycznej;
- zagospodarowano murek przed szkołą i wykonano napis z logo szkoły;
- zakupiono materiały dydaktyczne do zajęć na lekcje wychowawcze i z pomocy psychologiczno-pedagogicznej ze środków pozyskanych podczas loterii na festynie szkolnym na kwotę 3000zł;
- zagospodarowano teren wokół szkoły- nasadzenia drzew, krzewów i bylin.

#### Zespół Szkolno - Przedszkolny w Młodojewie:

- Przeprowadzono gruntowny remont sali gimnastycznej - została położona nowa sportowa wykładzina na podłodze, pomalowano ściany, drabinki, zostały odnowione ławeczki (wyszlifowane, polakierowane i pomalowane);
- malowanie sal lekcyjnych nr 7, nr 10 i nr 11;
- W okresie wakacji został przeprowadzony gruntowny remont toalet. Zdemontowano wszystkie sedesy, pisuary, umywalki, skuto kafelki, zburzono ścianki między kabinami oraz ścianę w toalecie dziewcząt. Założona została cała nowa armatura, zmieniono kanalizację, położono nowe kafelki i wstawiono w toaletach kabiny ( 4 kabiny u dziewcząt oraz magazynek dla sprzętaczek, 5 u chłopców). Dzięki przesuniętej ścianie w byłej toalecie damskiej zostało wygospodarowane pomieszczenie – przebieralnia dla dziewcząt przed w-f. Z kolei u chłopców zostały przeniesione drzwi wejściowe do toalety , co pozwoliło nam na postawienie ściany we wnęce korytarza i również wygospodarowano szatnię – przebieralnię dla chłopców przed w-f;
- zostały wymienione wszystkie drzwi wejściowe do sal lekcyjnych.;

- został wydzielony teren na parking przy szkole, który w całości został wykonany i sfinansowany przez Firmę Strabag. Ze środków własnych wykonano ogrodzenie przy parkingu;
- wykonano przyłącza kominów wentylacyjnych, we wszystkich salach i pomieszczeniach szkoły ( 23 szt), z kratkami wentylacyjnymi.
- remont 3 pomieszczeń w kuchni w Piotrowicach – wymiana grzejników, wyrównanie i malowanie ścian;
- gruntowny remont elewacji budynku przedszkola w Piotrowicach;
- wymiana drzwi głównych wejściowych oraz drzwi wejściowych do pomieszczeń kuchennych. Przy głównym wejściu zostały zrobione nowe schody wraz z podjazdem dla osób niepełnosprawnych.

#### Zespół Szkolno - Przedszkolny w Kotuni:

- Zakup - mebli do sali nr 2 w szkole, dywanów do sali nr 22 oraz 20;
- zakup komputera stacjonarnego do pracowni komputerowej,;
- wymiana świetlówek w pomieszczeniach szkoły oraz przedszkola;
- Malowanie elewacji na budynku przedszkola;
- Zakup dywanów do dwóch sal oraz urządzenia wielofunkcyjnego – ksero, drukarka .

#### Zespół Szkolno - Przedszkolny w Cieninie Kościelnym:

- remont dolnego korytarza : malowanie i wymiana grzejników;
- zakup mebli na wyposażenie sal lekcyjnych: nr 4 : ławki 11 szt., krzesła 22 szt., biurko 1 szt, 2 szafy wysokie i 3 szafy niskie; sala nr 7 : ławki 10 szt., krzesła 37 szt., biurko 1 szt., szafy 1 szt. wysoka, szafy niskie 3 szt.; biblioteka : biurko 1 sztuka, szafa zamykana 1 szt., regały wysokie 2 szt., ławki 6 szt., krzesła 12 szt., kontenerek 1 szt., regał niski 1 szt.; kącik wypoczynkowy: dywan, 2 pufy, 2 poduszki małe; sala nr 10 : ławki 2 szt., krzesła 6 szt.,; sala 11 : ławki 14 szt., krzesła 28 szt., pokój nauczycielski : zestaw szafek – 2 szt.,; szafki niskie 2 szt., biurko narożnikowe 1 szt., stoły 3 szt.,;
- przygotowanie gruntu i terenu pod miasteczko rowerowe;
- obsadzenie terenu szkoły roślinnością ozdobną;
- naprawa oraz malowanie altany na terenie boiska szkolnego;
- modernizacja placu przed szkołą : zazielenienie terenu, obsypanie kamieniem ozdobnym;
- zakup i montaż ogrodzenia od strony parkingu, posadzenie roślinności;
- remont/ malowanie w dwóch oddziałach przedszkolnych , pranie dywanów;
- zakup mebli do sal przedszkolnych: 5 stołów i 24 krzeselka, 1 szafa, 1 biurko, 2 regały otwarte.

#### Szkoła Podstawowa w Drążnej:

- zakup kamer i ich zamontowanie wewnątrz i na zewnątrz szkoły;
- malowanie budynku szkoły;

- odnowienie sal lekcyjnych;
- wymiana pieca.

Szkoła Podstawowa w Kowalewie Opactwie:

- remont klas nr 18 i 19: położenie płytek podłogowych, malowanie, zakup mebli do sali nr 18;
- remont kuchni: malowanie, wymiana blatu i zlewu;
- wymiana osłon na grzejniki na holu;
- malowanie klasy nr 2;
- remont części dachu (usunięcie miejsc z przeciekami wody).

**II. Wyniki uzyskane przez uczniów na sprawdzianie OKE na egzaminie ósmoklasisty.**

Poniższa tabela przedstawia w zestawieniu procentowym wyniki egzaminu ósmoklasisty w szkołach podstawowych prowadzonych przez Gminę Słupca w roku 2024. Egzamin obejmował umiejętności z języka polskiego, matematyki i języka angielskiego.

**Tabela nr 3. Procentowe wyniki egzaminu ósmoklasisty w szkołach w Gminie Słupca w zestawieniu z wynikami w kraju, województwie i powiecie w roku szkolnym 2023/2024**

**Wyniki egzaminu ósmoklasisty 2024r. Średnia %**

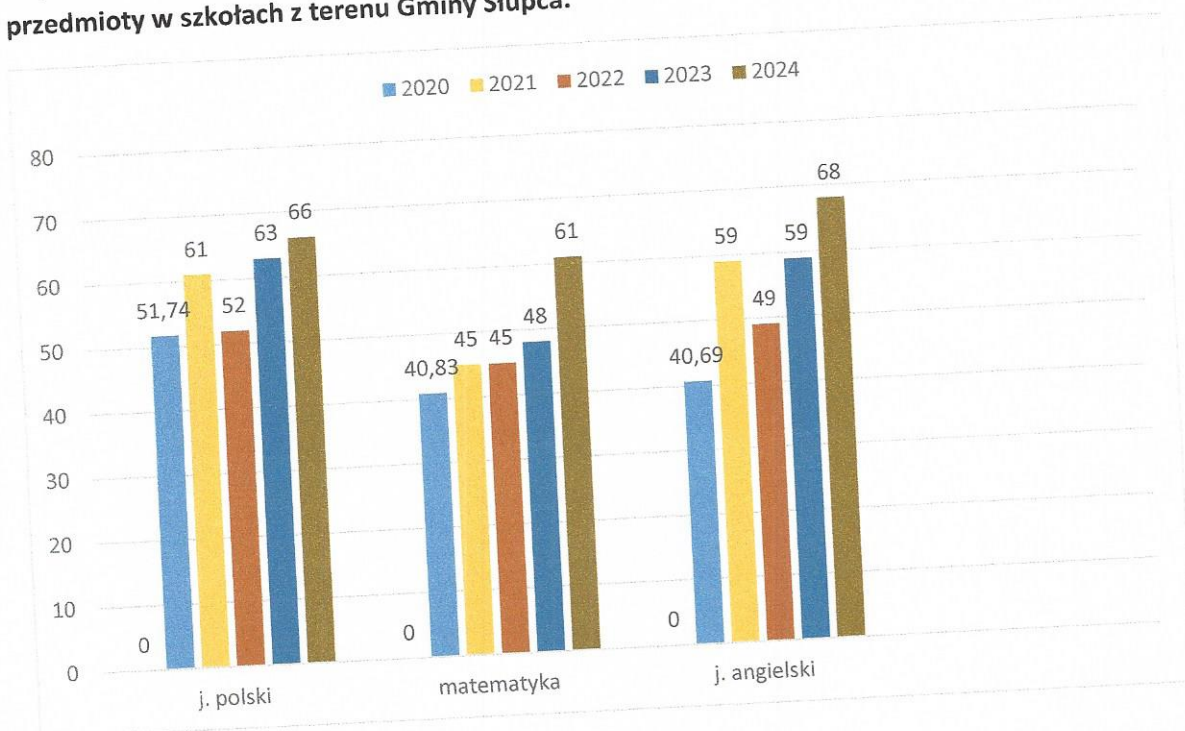
	Język polski	matematyka	Język angielski
Kraj	61	52	66
Województwo	57	49	64
Powiat słupcki	59	45	61
Gmina Słupca	66	57	68
ZSP Cienin Kościelny	65	60	75
ZSP Cienin Zaborny	59	54	70
SP Drążna	-----	-----	-----
SP Kowalewo Opactwo	67	48	65
SP Koszuty	52	67	48
ZSP Młodojewo	70	41	48
ZSP Kotunia	73	43	78

Opracowanie własne CUW.

Analizując powyższe dane należy stwierdzić, że najwyższą średnią z przedmiotów egzaminacyjnych osiągnęły: z języka polskiego - Szkoła Podstawowa w Kotuni i Szkoła Podstawowa w Młodojewie; z matematyki - Szkoła Podstawowa w Koszutach i Szkoła Podstawowa w Cieninie Kościelnym; z języka angielskiego - Szkoła Podstawowa w Kotuni i Szkoła Podstawowa w Cieninie Kościelnym. Wyniki egzaminu wskazują kierunki zintensyfikowania nauczania w poszczególnych przedmiotach.

Poniższy wykres obrazuje wyniki egzaminu ósmoklasisty na przestrzeni lat 2020 – 2024 w podziale na zdawane przedmioty w szkołach z terenu Gminy Słupca.

**Wykres 3. Wyniki egzaminu ósmoklasisty na przestrzeni lat 2020 – 2024 w podziale na zdawane przedmioty w szkołach z terenu Gminy Słupca.**



Opracowanie własne CUW.

Należy zauważyć, że w 2024r. znaczny wzrost odnotowały wyniki egzaminu z wszystkich przedmiotów egzaminacyjnych.

### III. Wydatki oświatowe.

Wydatki na oświatę to znaczna część budżetu gminy. Źródła ich pochodzenia to: subwencja oświatowa, dotacje, środki własne gminy i inne. Podstawowym elementem podziału subwencji oświatowej w budżecie państwa jest liczba uczniów. Dla gmin o dużym zaludnieniu ten podział jest korzystny, inaczej wygląda sytuacja gmin podobnych do naszej. Bardzo duży wpływ na wysokość kosztów nauczania ma przede wszystkim struktura sieci szkolnej na terenie gminy i przeciętna liczba uczniów w oddziale szkolnym. Im więcej szkół i im mniejsza liczba dzieci w pojedynczym oddziale szkolnym tym stosunek wydatków do otrzymywanej subwencji jest większy i co za tym idzie niekorzystny dla budżetu Gminy.

#### Budżet w dziale 801 Oświata i wychowanie w 2023r.:

Subwencja oświatowa: 11 976 058,00 zł, w tym subwencja dla szkół podstawowych i przedszkoli (6latki) prowadzonych przez Gminę Słupca wynosiła 10 131 060,00 zł. Pozostała kwota – 1 844 998,00 zł to subwencja dla placówek niepublicznych z terenu Gminy Słupca.

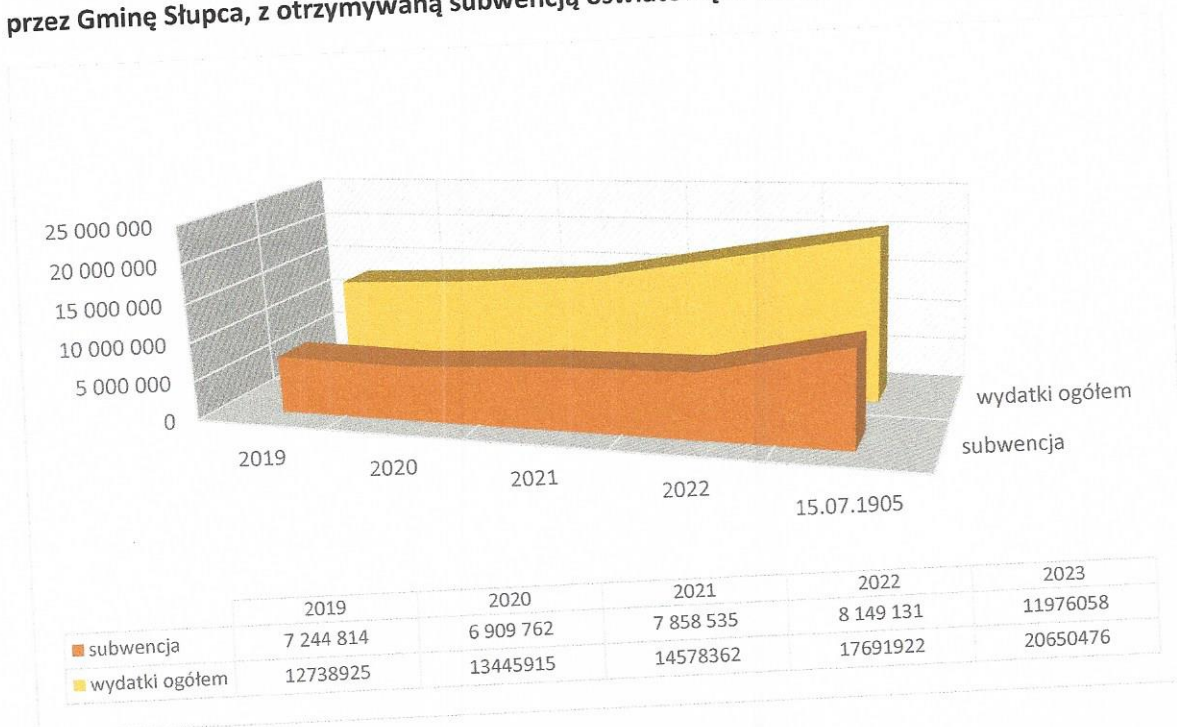
Dotacja przedszkolna: 234 673,14 zł

Wykonanie za 2023r. łącznie w dziale 801 Oświata i wychowanie (bez dotacji dla placówek niepublicznych wyniosło) wyniosło 20 650 476,38 zł.

W roku 2023 wydatki związane z funkcjonowaniem stołówek szkolnych, w ZSP w Cieninie Kościelnym i w ZSP w Młodojewie wyniosły 510 421,56 zł, natomiast wydatki związane z zapewnieniem uczniom prawa do bezpłatnego dostępu do podręczników, materiałów edukacyjnych lub materiałów ćwiczeniowych zamknęły się w kwocie 79 226,57 zł (wydatki w całości finansowane z budżetu państwa).

W roku 2023 na przedszkola i oddziały przedszkolne na terenie gminy Słupca (bez placówek niepublicznych) wydatkowano kwotę 3 063 003,91 zł. Z tytułu opłat do innych gmin za dzieci uczęszczające do ich przedszkoli a zamieszkujące naszą gminę, wydatkowano kwotę 1 704 847,31 zł.

**Wykres 4. Porównanie wydatków ogółem na koszty utrzymania szkół i przedszkoli, prowadzonych przez Gminę Słupca, z otrzymywaną subwencją oświatową w latach 2019 – 2023.**



Opracowanie własne CUW.

Subwencja łącznie z dotacją przedszkolną to kwota 12 210 731,14 zł i stanowi tylko 59,13% wszystkich wydatków na oświatę ponoszonych przez Gminę Słupca w 2023r.

Co roku Gmina Słupca i szkoły pozyskują dodatkowe środki na oświatę. Poniższa tabela przedstawia ich zestawienie.

**Tabela 4. Środki finansowe uzyskane z zewnątrz przez Gminę Słupca na placówki oświatowe w latach 2022-2024 (do 30.08.2024).**

rok	Nazwa projektu/wniosku	beneficjent	Kwota pozyskana
2022	0,4% rezerwy części oświatowej subwencji ogólnej na 2021r. – dodatkowe zajęcia specjalistyczne z	Wszystkie szkoły podstawowe włącznie ze szkołą niepubliczną	28 792,00



	zakresu pomocy psychologiczno-pedagogicznej Projekt unijny – Asystent ucznia ze specjalnymi potrzebami edukacyjnymi	Szkoła Podstawowa w Cieninie Zabornym Szkoła Podstawowa w Kowalewie Opactwie	77 086,10
	Program rządowy – Poznaj Polskę – wycieczki edukacyjne dla dzieci szkolnych – II półrocze 2021/2022	5 szkół podstawowych	83 356,80
	Program rządowy – Poznaj Polskę – wycieczki edukacyjne dla dzieci szkolnych – I półrocze 2022/2023	Wszystkie szkoły podstawowe	101 980,00
2023	Program rządowy „Posiłek w szkole i w domu” na remont i modernizację kuchni i stołówek szkolnych	2 szkoły podstawowe	159 992,00
	Szkolny Klub Sportowy SKS zajęcia lekcyjne 2x w tygodniu	Wszystkie szkoły podstawowe	141 120,00
	Program rządowy „Aktywna Tablica”	Szkoła Podstawowa w Drążnej Szkoła Podstawowa w Koszutach Szkoła Podstawowa w Młodojewie Szkoła Podstawowa w Cieninie Zabornym Szkoła Podstawowa w Kotuni	3 644,80
	Program rządowy „Poznaj Polskę”	Szkoła Podstawowa w Drążnej	18 500,00
	Narodowy Program Rozwoju Czytelnictwa	Szkoła Podstawowa w Drążnej PG Zielony Zakątek w Kotuni Szkoła Podstawowa w Cieninie Zabornym Szkoła Podstawowa w Kowalewie Opactwie PG w Młodojewie PG w Cieninie Kościelnym	
	<b>łącznie 2021-2023</b>		<b>989 471,70</b>

Opracowanie własne CUW.

W styczniu 2023r. ZSP w Cieninie Zabornym i SP w Kowalewie Opactwie zakończyły realizację grantu w projekcie „ASYSTENT UCZNIĄ ZE SPECJALNYMI POTRZEBAMI EDUKACYJNYMI -

PILOTAŻ” wdrażanego w ramach Programu Operacyjnego Wiedza Edukacja Rozwój 2014-2020 Oś Priorytetowa 2, Działanie 2.10. Projekt zapewnił, w okresie 10 miesięcy, pomoc asystenta 3 uczniom ze specjalnymi potrzebami edukacyjnymi i finansował wyłącznie zatrudnienie asystentów.

Ponadto szkoły i zespoły mają możliwość samodzielnie ubiegać się o granty. I tak w roku szkolnym 2022/2023:

- 1) SP Kowalewo Opactwo: Wygrana w konkursie organizowanym przez OSE: „Pracownia kompetencji cyfrowych”. Szkoła otrzymała mobilną pracownię komputerową, składającą się z 16 laptopów wraz z przenośną szafą, zapewniającą możliwość ich przechowywania i zasilania oraz interaktywny monitor o łącznej wartości 45 000,00 zł, I miejsce w konkursie organizowanym przez SZS „Wielkopolska” i uzyskanie tytułu „Szkoły promującej Aktywny Styl Życia” i 5 000,00 zł dofinansowania na organizację imprezy sportowej oraz zakup sprzętu sportowego, Wygrana w konkursie na projekt edukacyjny „Matematyka w zawodach” finansowany przez Fundację mBank - 5000,00 zł na organizację działań ujętych w projekcie, Udział w projekcie „Mega Misja” organizowanym przez Fundację Orange – szkoła otrzymała Tablety, materiały edukacyjne, maty do kodowania, scenariusze zajęć;
- 2) ZSP Cienin Zaborny - w ramach pozyskanych z PUP w Słupcy środków zatrudniono przez 10 miesięcy asystenta dla ucznia ze specjalnymi potrzebami edukacyjnymi; projekt grantowy „Czysta ziemia, czyste powietrze” z Fundacji Nasza Ziemia – na realizację grantu pozyskano 3 000,00 zł;
- 3) SP Drażna - Zajęcia z programowania „Stowarzyszenie Bądźmy Razem” – zakupiono klocki lego Na kwotę 5 000,00 zł;
- 4) SP Koszuty - projekt „O zdrowie dbam, więc w badmintona gram”-środki pozyskane z gminnej komisji alkoholowej przeznaczone zostały na zakup sprzętu do prowadzenia zajęć;
- 5) ZSP Młodojewo – projekt Mega Misja – realizacja zajęć dydaktycznych mających na celu ukształtowanie prawidłowej umiejętności korzystania z Internetu. W ramach programu szkoła otrzymała z Fundacji Orange: 2 tablety, pomoce dydaktyczne do zajęć plastyczno – technicznych i gry planszowe; Matematyczni detektywi” projekt finansowany przez Fundację mBank. W ramach projektu przedszkole otrzymało wsparcie na zakup produktów do realizacji projektu oraz zostały zakupione pomoce dydaktyczne z matematyki w wysokości 5 000,00 zł.
- 6) Wszystkie szkoły podstawowe – uczniowie klas I – III bezpłatnie uczestniczyli w programie „Umiem pływać”, którego organizatorem był UKS Kopernik w Słupcy – zajęcia na basenie w Słupcy.

Szczegółowe informacje o programach i projektach znajdują się w raportach szkół i zespołów, załączonych do niniejszej informacji.

#### **IV. Ewaluacja zewnętrzna, kontrole, ewaluacja wewnętrzna.**

Nadzór pedagogiczny jest sprawowany przez Wielkopolskiego Kuratora Oświaty w trzech podstawowych formach: ewaluacji, kontroli oraz wspomagania.

Ewaluacja zewnętrzna jest elementem stałego nadzoru pedagogicznego, zatwierdzonego rozporządzeniem Ministra Edukacji Narodowej. Polega ona na zbieraniu i analizowaniu informacji na temat funkcjonowania szkoły, placówki oświatowej w obszarach wyznaczonych przez wymagania państwa. W wymaganiach tych zawarte są m.in. wyniki nauczania, aktywność uczniów, współpraca z rodzicami i środowiskiem lokalnym, organizacja pracy.

W roku szkolnym 2023/2024 Wielkopolski Kurator Oświaty nie prowadził ewaluacji w placówkach oświatowych w Gminie Słupca.

Natomiast w ramach nadzoru pedagogicznego Wielkopolskiego Kuratora Oświaty i kontroli w roku szkolnym 2023/2024 odbyły się kontrole doraźne:

W Szkole Podstawowej w Cieninie Kościelnym:

1) Kuratorium Oświaty w Poznaniu, Delegatura w Koninie – 7 i 10 listopada 2023r.  
Tematyka kontroli: Organizacja kształcenia specjalnego i udzielanie pomocy psychologiczno-pedagogicznej, współpraca z rodzicami i nadzór pedagogiczny dyrektora nad pracą nauczycieli w związku z nieprawidłowościami stwierdzonymi w wyniku kontroli nr DKo. 5533.9.203, DKo. 5533.11.2023 i nr DKo.5533.17.2023 przeprowadzonych w tej szkole;

2) Kuratorium Oświaty w Poznaniu, Delegatura w Koninie – 21 i 26 marca 2024r,  
Tematyka kontroli: Przestrzeganie zapisów statutu szkoły w zakresie udzielenia uczniom pomocy psychologiczno- pedagogicznej, nadzoru nad nauczycielami i specjalistami oraz współpracy z rodzicami uczniom w związku z sytuacją wskazaną w piśmie, nr DKo. 5533.1.25.2024 i DKo.5533.1.26.2024;

W Szkole Podstawowej w Drążnej:

1) Kuratorium Oświaty w Poznaniu, Delegatura w Koninie – 14 - 17 maja 2024r.

Tematyka kontroli: Zapewnienie uczniom prawa do bezpieczeństwa, opieki i skutecznego nadzoru podczas pobytu w szkole, udzielanie wsparcia/pomocy psychologicznej, pedagogicznej, współpraca szkoły z rodzicami, pełnienie nadzoru pedagogicznego przez dyrektora szkoły;

2) Kuratorium Oświaty w Poznaniu, Delegatura w Koninie – 05 czerwca 2024r.

Tematyka kontroli: zgodność z przepisami prawa, zwiększenie dostępności i jakości wsparcia udzielanego uczniom przez nauczycieli specjalistów, w tym pedagogów specjalnych.

W szkołach i przedszkolach odbywają się okresowo badania Sanepidu; ZUS; badania stanu placów zabaw, przeglądy kominiarskie, budowlane i inne. Szczegółowe informacje na temat tych kontroli znajdują się w załączonych do informacji o stanie oświaty raportach szkół i zespołów.

W każdej szkole prowadzona jest ewaluacja wewnętrzna. W tym obszarze podejmowana jest współpraca z Centrum Doskonalenia Nauczycieli w Koninie. Odbywają się szkolenia Rad Pedagogicznych, spotkania zespołów zadaniowych. Nauczyciele i rodzice uczestniczą w wielu warsztatach i szkoleniach mających na celu podnieść ich kompetencje i udoskonalić rezultaty kształcenia i wychowania w placówkach. Ewaluacją wewnętrzną są też objęte: przestrzeganie regulaminów wewnętrznych w zakresie bezpieczeństwa w szkole i poza nią, sposób wykorzystania wyników nadzoru pedagogicznego sprawowanego przez dyrektora, wdrażanie aktywizujących metod i technik uczenia się w trakcie realizacji innowacji, zajęcia z pomocy psychologiczno-pedagogicznej, dokumentacja przebiegu nauczania, realizacja zadań zawartych w programie wychowawczo-profilaktycznym, dokumentacja wycieczek, bezpieczeństwo uczniów i inne.

#### **V. Podsumowanie.**

Zadania gminy w zakresie oświaty wskazują przepisy prawa. Są to:

- Zakładanie i prowadzenie publicznych przedszkoli, żłobków, szkół podstawowych.
- Zabezpieczenie bazy lokalowej i sprawności technicznej obiektów oświatowych oraz środków rzeczowych i finansowych dla ich działalności.
- Zabezpieczenie kadry pracowniczej, w tym administracyjno – finansowej.
- Zapewnienie średniego wynagrodzenia nauczycieli w poszczególnych grupach awansu zawodowego.
- Wspieranie nauczycieli w procesie dydaktyczno – wychowawczym.
- Zapewnienie środków na kształcenie i doskonalenie zawodowe.

Ponadto zadania oświatowe związane są z obowiązkiem:

- Kontroli spełniania przez uczniów obowiązku szkolnego i obowiązku nauki.
- Realizacji zadań wspierających uczniów w nauce.
- Zapewnienie bezpiecznych warunków pracy i nauki.
- Organizacji dodatkowych zajęć specjalistycznych dla uczniów ze specjalnymi potrzebami edukacyjnymi, posiadającymi orzeczenia o niepełnosprawności i potrzebie kształcenia specjalnego.
- Wypłat świadczeń socjalnych rodzinom znajdującym się w trudnej sytuacji materialnej ( stypendia szkolne i zasiłki, dofinansowanie do zakupu podręczników).
- Dofinansowania pracodawcom kosztów kształcenia młodocianych pracowników w ramach pomocy de minimis.
- Zapewnienia dowozów uczniów do szkół na terenie gminy oraz organizacja dowozu uczniów niepełnosprawnych.
- Organizacja konkursów na stanowiska dyrektorów szkół, przedszkoli, zespołów lub przygotowanie procedury powierzenia stanowisk.

- Przygotowanie oceny dyrektorów szkół i przedszkoli.
- Przeprowadzanie egzaminów na stopień nauczyciela mianowanego w ramach awansu zawodowego.
- Prowadzenie lokalnej bazy danych dziedzinowych w Systemie Informacji Oświatowej,
- Prowadzenie ewidencji niepublicznych placówek oświatowych, wspieranie ich w zakresie naliczania i rozliczania dotacji oraz kontrola pod względem merytorycznym złożonych informacji oraz ilości dzieci i uczniów uczęszczających do tych placówek.

We wszystkich szkołach i przedszkolach prowadzonych przez gminę Słupca zadania dydaktyczne i wychowawcze realizowane są prawidłowo; wykorzystuje się różnorodne metody i formy pracy z uczniami, nauczyciele dbają o bezpieczeństwo uczniów i pozytywne relacje z uczniami i rodzicami, uczniowie biorą udział w wielu konkursach przedmiotowych, sportowych i innych na różnych szczeblach, prowadzone jest doskonalenie zawodowe nauczycieli.

Sieć placówek oświatowych na terenie gminy Słupca jest rozległa – na terenie Gminy działają obecnie 3 szkoły podstawowe i 4 zespoły szkolno – przedszkolne. Klasy liczebnie są małe: największa liczy 21 uczniów, a najmniejsza 3 uczniów. Średnio 1 klasa, w szkołach podstawowych prowadzonych przez gminę w roku szkolnym 2023/2024, liczyła 11 uczniów (w stosunku do poprzedniego roku szkolnego zmniejszyła się o 1 ucznia). Bardzo duży wpływ na wysokość kosztów nauczania ma przede wszystkim struktura sieci szkolnej na terenie gminy i przeciętna liczba uczniów w oddziale szkolnym. Im więcej szkół i im mniejsza liczba dzieci w pojedynczym oddziale szkolnym tym stosunek wydatków o otrzymywanej subwencji jest większy i co za tym idzie niekorzystny dla budżetu Gminy.

Analiza demograficzna nie wskazuje na zwiększenie się liczby dzieci uczęszczających do szkół podstawowych.

**Tabela 5. Liczba urodzeń w obwodach szkół podstawowych w latach 2015-2020.**

szkoły	urodzenia					
	2015	2016	2017	2018	2019	2020
Szkoła Podstawowa w Koszutach	12	18	18	13	18	17
Szkoła Podstawowa w Drążnej	3	6	4	6	7	7
Szkoła Podstawowa w Młodojewie	23	30	24	25	15	25
Szkoła Podstawowa w Cieninie Kościelnym	26	21	15	21	12	15
Szkoła Podstawowa w Cieninie Zabornym	20	18	17	19	20	23
Szkoła Podstawowa w Kotuni	13	26	10	21	22	16
Szkoła Podstawowa w Kowalewie Opactwie	10	10	12	6	7	9
Razem:	107	129	100	111	101	112

*Opracowanie własne CUW.*

W roku 2016 na terenie Gminy urodziło się 129 dzieci; z liczby tej naukę w kl. I, w roku szkolnym 2023/2024 w szkołach prowadzonych przez gminę, rozpoczęło 76 uczniów, tj. 58,91%

W Gminie Słupca duża liczba placówek oświatowych, mała liczba dzieci, iloczyn liczby godzin dydaktycznych wynikających z ramowych planów nauczania w szkołach podstawowych i dużej liczby oddziałów, ustawowe podwyżki wynagrodzeń i zbyt mała, w stosunku do potrzeb, subwencja oświatowa są przyczynami stałego wzrostu wydatków na oświatę w budżecie gminy, w tym znaczącego zwiększenia udziału środków własnych. Sytuacja finansowa szkół z roku na rok staje się mniej stabilna, brak jest środków na remonty. Nie są prowadzone inwestycje oświatowe, brak jest środków na przeprowadzenie termomodernizacji obiektów. Konieczne są wymiany pieców w niektórych szkołach, naprawa sali gimnastycznej w Koszutach i inne. Bardzo istotny wpływ na koszty utrzymania szkół i zespołów mają podwyżki cen energii, węgla i innych kosztów.

Bez dokonania istotnych zmian w sieci szkół nie ma możliwości odwrócenia tendencji zwykłej w wydatkach oświatowych.

WÓJT GMINY  
  
Bogdan Kukulski

Opracowanie:

Jarosława Kobos - Dyrektor Centrum Usług Wspólnych Gminy Słupca