

Projekt

z dnia 13 lutego 2025 r.

Zatwierdzony przez .....

WÓJT GMINY  
Bogdan Kukulski

UCHWAŁA NR .....  
RADY GMINY SŁUPCA

z dnia ..... 2025 r.

**w sprawie przyjęcia Soleckiej Strategii Rozwoju Sołectwa Piotrowice na okres grudzień 2024 –  
październik 2029**

Na podstawie art. 18 ust. 2 pkt 6 ustawy z dnia 8 marca 1990 r. o samorządzie gminnym (t.j. Dz. U. 2024 r. poz. 1465 ze zm.)<sup>1)</sup>, uchwala się, co następuje:

§ 1. Przyjmuje się Solecką Strategię Rozwoju Sołectwa Piotrowice na okres grudzień 2024 – październik 2029, stanowiącą załącznik do niniejszej uchwały.

§ 2. Wykonanie uchwały powierza się Wójtowi Gminy Słupca.

§ 3. Uchwała wchodzi w życie z dniem podjęcia.

RADCA PRAWNY  
Katarzyna Grzebewska  
Pz-N 2909/11

<sup>1)</sup> Zmiany tekstu jednolitego wymienionej ustawy zostały ogłoszone w Dz. U. 2024 poz. 1572, 1907, 1940.

Joanna Stoczek



# SOŁECKA STRATEGIA ROZWOJU WSI SOŁECTWA PIOTROWICE

W GMINIE SŁUPCA  
NA LATA GRUDZIEŃ 2024 – GRUDZIEŃ 2029



Dokument sporządzony przez przedstawicieli  
Grupy odnowy wsi :

Marka Walczaka, Bogdana Kowalskiego, Mirosława Mirskiego, Adriana Nowińskiego,  
Małgorzatę Kwitowską, Łukasz Bartoszczyka

udziałem moderatora: Anity Herudzińskiej, Niny Kropidłowskiej

Listopad 2024





## SPIS TREŚCI

1. WSTĘP.....	2
2. Karta diagnozy zaawansowania Odnowy Wsi.....	3
3. Sprawozdanie z wizji w terenie.....	5
4. Analiza zasobów.....	9
5. Analiza SWOT.....	15
6. Analiza potencjału rozwojowego.....	17
7. Wnioski z analizy.....	19
8. Wizja.....	21
9. Program długoterminowy Odnowy Wsi .....	22
10. Program krótkoterminowy Odnowy Wsi.....	28



## 1. WSTĘP

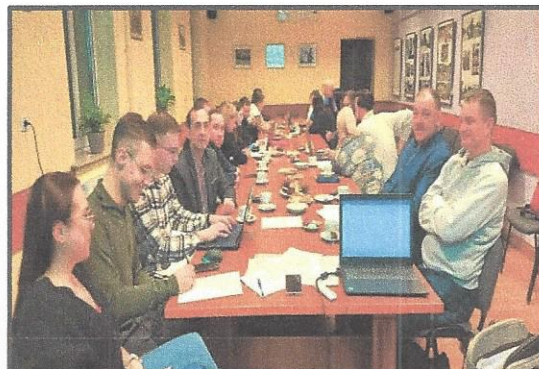
Niniejszy dokument powstał w wyniku prac członków Grupy Odnowy Wsi Piotrowice biorących udział w warsztatach organizowanych w dniach 28 i 29 listopada r. w ramach programu „Wielkopolska Odnowa Wsi 2020+” przez gminę Słupca, przy współudziale moderatora Programu Wielkopolska Odnowa Wsi Anity Herudzińskiej i Niny Kropidłowskiej.

Strategia określa drogę do wyznaczonego celu, jakim jest poprawa warunków życia w sołectwie. Służy jego rozwojowi poprzez uporządkowanie działań podejmowanych przez różne grupy społeczności lokalnej. Ma charakter integracyjny w stosunku do mieszkańców, organizacji pozarządowych oraz samorządu lokalnego. Sołecka Strategia Rozwoju powstała z myślą o usystematyzowaniu dostępnej wiedzy na temat zasobów miejscowych, a równocześnie dla określenia dróg jej rozwoju na lata 2024–2029.

W założeniach, rozwój ten ma dotyczyć tworzenia i modernizacji miejscowej infrastruktury, poprawy warunków bytowych i bezpieczeństwa mieszkańców, promowania i aktywizacji działań środowisk lokalnych na rzecz zrównoważonego rozwoju miejscowości. Rozwój ten będzie postępował w sposób zapewniający pełne wykorzystanie i poszanowanie posiadanych zasobów przyrodniczych, kulturalnych i socjalnych, przy jednoczesnym zachowaniu tradycji i dziedzictwa kulturowego. Realizacja planowanych działań pozwoli na wielopłaszczyznową odnowę miejscowości, tym samym w sposób znaczący podniesie jakość życia jej mieszkańców.

W toku prac na strategią rozwoju wsi zrealizowano następujące zadania:

- Przeprowadzono analizę zasobów, która uświadomiła mieszkańcom, jakie znaczenie mają te dobra dla dalszego rozwoju społeczności.
- Przeprowadzono analizę SWOT dla wsi, która określa jej mocne i słabe strony, występujące szanse i zagrożenia dla rozwoju.
- Sformułowano Wizję hasłową i opisową wsi – opis stanu miejscowości i jej społeczności lokalnej, jaka ma być osiągnięta.
- Zaproponowano listę kluczowych zadań do realizacji w horyzoncie: krótkoterminowym (2 lat) oraz długoterminowym (5 lat). Plany prowadzą do urzeczywistnienia zawartej w strategii wizji, wskazują w jaki sposób i jakimi środkami mieszkańcy będą starali się go osiągnąć.



Warsztaty z budowania Sołeckiej Strategii Rozwoju Wsi 28-29.11.2024 r.; sala Gminnego Ośrodka Kultury w Zagórowie





## 2. KARTA DIAGNOZY ZAAWANSOWANIA ODNOWY WSI

wraz ze sprawozdaniem z wizji w terenie

Gmina: Słupca

Sołectwo: Piotrowice

Liczba mieszkańców: 964

Faza odnowy	Zakres działań	*	Rozwój organizacyjny	*	Sterowanie rozwojem	*
A Inicjalna	brak działań		istnieje tylko rada sołecka		brak planowania działań w wymiarze całej wsi	
	działania fragment lub dotyczące wąskiej grupy		rozproszone działanie organizacji			
	działania spontaniczne	x	związana grupa odnowy wsi	x	opracowanie planu i programu odnowy dla całej wsi	x
	porządkowanie wsi	x				
B Początkowa	projekty startowe (z programu krótkoterminowego)	x	podjmuje się kroki na rzecz skoordynowania działań organizacji we wsi		planowanie w krótkim horyzoncie czasowym	x
	przekonywanie mieszkańców do idei odnowy wsi i integrowanie wokół pierwszych przedsięwzięć	x				
	różnorodne projekty (z programu długoterminowego) nastawione na usunięcie podstawowych barier i zaspokojenie głównych potrzeb		liczna grupa odnowy wsi (skupia przedstawicieli organizacji i instytucji)		systematyczne planowanie działań, (np. roczne plany rzeczowo-finansowe, kalendarze imprez)	
			związane stowarzyszenie na rzecz rozwoju (odnowy) wsi		wykorzystywanie gminnych instrumentów wsparcia	
			skoordynowane działanie organizacji obecnych we wsi		proste instrumenty komunikacji wewnętrznej	
	pobudzenie mieszkańców do odnowy własnych posesji					





C Zaawansowana	projekty jakościowo zmieniające kluczowe obszary życia oraz kształtujące strukturę wsi	x	„koalicja” organizacji i instytucji na rzecz odnowy wsi	projektowanie działań (projekty)	x
	projekty wyróżniające wieś, kształtujące się centrum wiejskie	x	liczne stowarzyszenie odnowy wsi	pozyskiwanie środków zewnętrznych	x
D Całościowa	powszechne zaangażowanie mieszkańców w projekty publiczne	x	animacja aktywności poszczególnych grup mieszkańców	systematyczne planowanie rozwoju (aktualizowanie planu i programu odnowy wsi)	xx
	powszechna odnowa prywatnych posesji		stowarzyszenie odnowy wsi instytucją rozwoju lokalnego (Centrum Aktywności Lokalnej)	rozwinięta komunikacja wewnętrzna	x
	lokalnie oraz regionalnie powiązane ze sobą projekty wywołujące efekt synergiczny (nacisk na tworzenie miejsc pracy)		rozwój wsi oparty na aktywności kluczowych grup mieszkańców (rolników, przedsiębiorców, młodzieży, kobiet) i stowarzyszeń	promocja wsi	x
	ukształtowane „centrum wiejskie”	x		kompleksowe i szczegółowe planowanie przestrzenne	
świadome kształtowanie czynników rozwoju (np. wykorzystania odnawialnych energii)			powołanie grupy mieszkańców w strategicznym planowaniu rozwoju		
projekty kreujące „wieś tematyczną”			rozwinięta promocja oraz komunikacja z otoczeniem	x	
dostosowanie projektów prywatnych do programu odnowy wsi			instrumenty wsparcia działań prywatnych		

Wstaw X gdy spełnia warunek



### 3. Sprawozdanie z wizji w terenie

Miejsce i data przeprowadzenia wizji: 27.09.2024 r., Piotrowice

Uczestnicy: Marek Walczak – członek Grupy Odnowy Wsi, Anita Herudzińska, Nina Kropidłowska – moderatorzy.

Miejscowość Piotrowice położona jest w północno-wschodniej części województwa wielkopolskiego, w gminie Słupca, powiecie słupckim. W sołectwie występuje w większości zwarta zabudowa jednorodzinna. Sołectwo Piotrowice intensywnie się rozbudowuje o nowe domy jednorodzinne, tym samym nieustannie zwiększa się liczba mieszkańców wsi. Mieszkańcy Piotrowic mają do dyspozycji duży teren nad Jeziołem Słupckim, który stanowi centrum spędzania czasu wolnego. Na ogrodzonym terenie wiejskim znajduje się plac zabaw, z siłownią zewnętrzną, altana oraz boisko do gry w piłkę nożną i siatkówkę. Jest i miejsce pamięci z obeliskiem, który powstał na okoliczność 100. rocznicy odzyskania przez Polskę niepodległości oraz obelisk z Dębem Pamięci.

W sołectwie działa aktywnie jednostka Ochotniczej Straży Pożarnej, która funkcjonuje w odnowionym budynku. Przed budynkiem OSP umiejscowiony jest pamiątkowy obelisk z okazji 100-lecia powstania jednostki. Za budynkiem OSP znajduje się altana i wolny niezagospodarowany plac.

Przez środek miejscowości przebiega droga powiatowa DP 431. Pozostałe, to drogi gminne publiczne i wewnętrzne. Ponadto w Piotrowicach funkcjonują nazwy ulic. Na terenie wsi działalność prowadzą podmioty gospodarcze świadczące różnego rodzaju usługi. Do najważniejszych należą: stolarstwo, gastronomia, handel, siłownie sportowe, transport, budownictwo, agroturystyka, produkcja rolnicza oraz pozarolnicza.

Aktywnie działa tu Rada Sołecka, która animuje lokalną społeczność. Sołectwo na działalność prospołeczną wykorzystuje środki z Funduszu Sołeckiego. Komunikacja w sołectwie odbywa się przede wszystkim poprzez tablicę informacyjną i kurendy.

Z przeprowadzonej wizji w terenie sporządzono dokumentację fotograficzną.

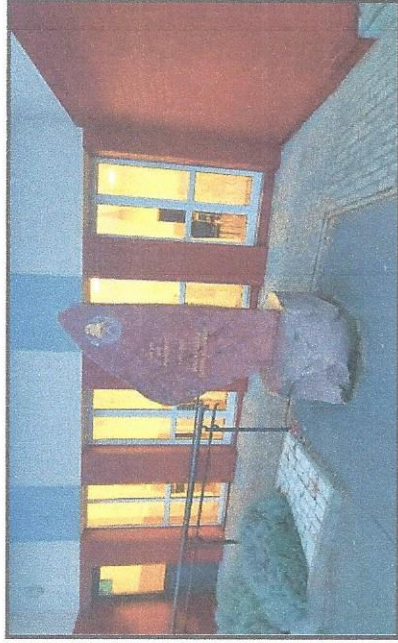
Sporządziła: A. Herudzińska, N. Kropidłowska







Garaze Ochotniczej Straży Pożarnej



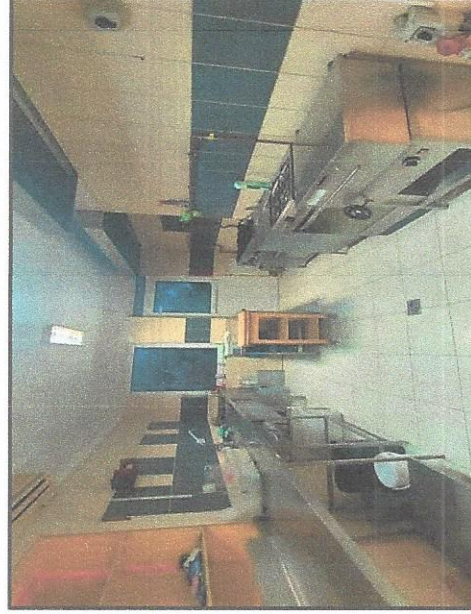
Obelisk upamiętniający 100-rocznicę powstania OSP



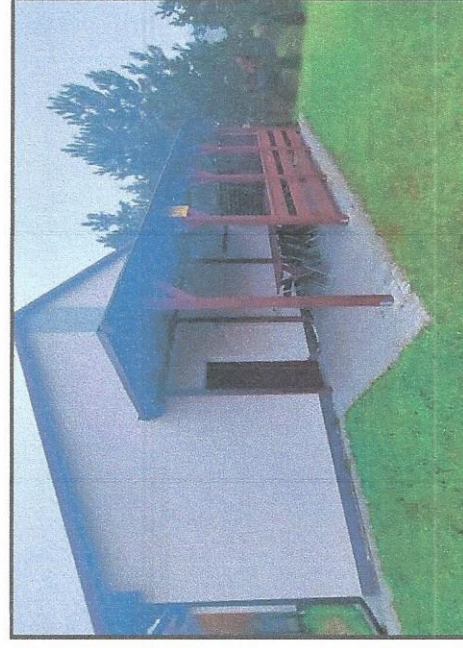
Budynek Ochotniczej Straży Pożarnej w Piotrowicach



Sala główna OSP



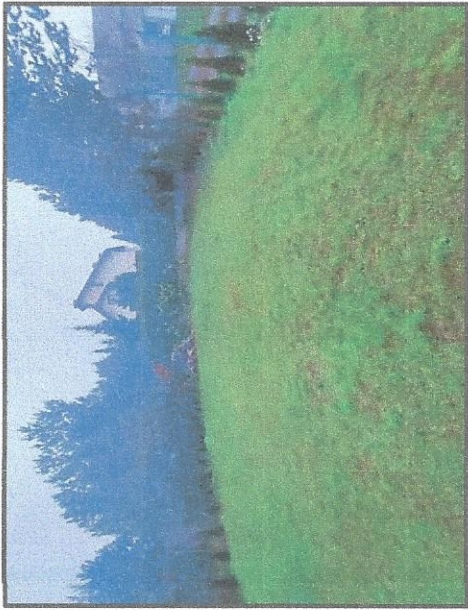
Kuchnia w OSP Piotrowice



Altana ze środków Pięknieje Wielkopolska Wies







Plac za budynkiem OSP



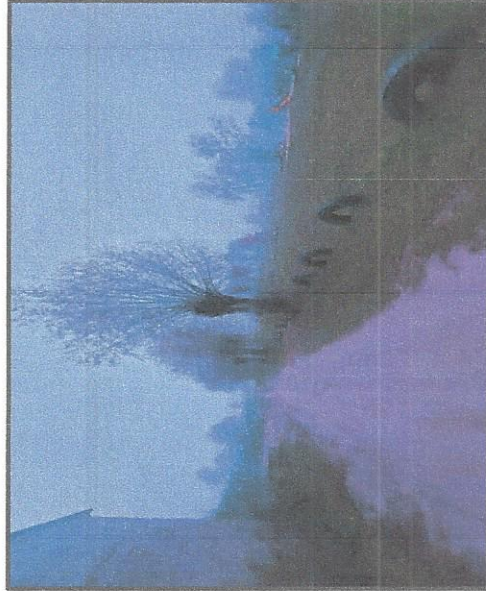
Przydrożny krzyż



Przydrożna kapliczka



Przydrożna kapliczka



Droga nieutwardzona, dojazdowa na plac wiejski



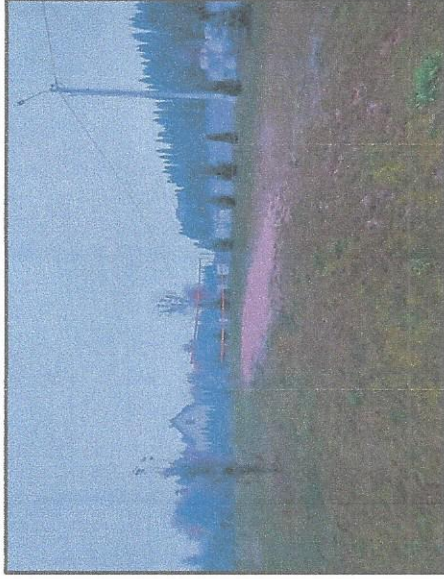
Droga główna powiatowa



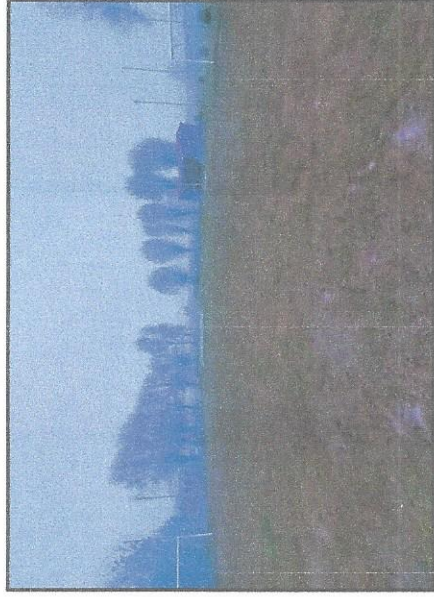




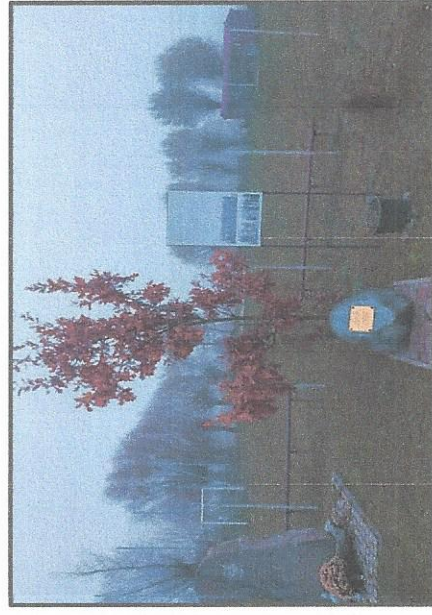
Plac zabaw i siłownia zewnętrzna



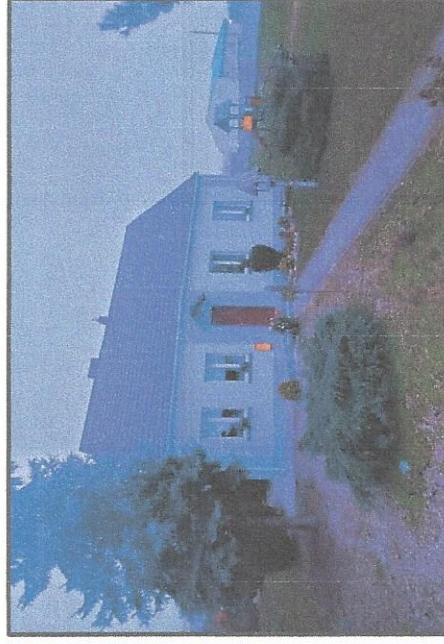
Boisko do piłki siatkowej



Boisko do piłki nożnej



Pamiętkowe obeliski – miejsca pamięci



Przedszkole Gminne





#### 4. ANALIZA ZASOBÓW

ANALIZA ZASOBÓW – część I					
RODZAJ ZASOBU*		Opis (nazwanie) zasobu jakim wieś/miejscowość dysponuje	Znaczenie zasobu (odpowiednio wstaw X)		
			MAŁE	DUŻE	WYRÓZNIAJĄCE
PRZYRODNICZY	walory krajobrazu, rzeźby terenu	Teren równinny, przeważają tu pola uprawne i zabudowa jednorodzinna.			X
	stan środowiska	Tereny w przeważającej części o znaczeniu rolniczym z istniejącymi tam ośrodkami przemysłowymi. Środowisko nieskażone.		X	
	walory klimatu	Klimat umiarkowany, coraz częściej pojawiające się susze.		X	
	walory szaty roślinnej	W części wsi położonej nad jeziorem i zbiornikiem wodnym występuje roślinność łąkowa i potorfowa, która stanowi ostoję dla zwierząt			X
	cenne przyrodniczo obszary lub obiekty	Zbiornik wodny nie jest w pełni zagospodarowany, pozostałość po panującym tam Dziedzicu. Stanowi on dziedzictwo historyczne wsi.			X
	świat zwierzęcy (ostoję, siedliska)	Ptactwo wodne posiadające swoje siedliska w trzcinach nad jeziorem oraz lasach. Lisy, zające, dziki, kuropatwy, sarny, bażanty, żurawie, gęsi, żaby i ropuchy.			X
	wody powierzchniowe (cieki, rzeki, stawy)	Jezioro i zbiornik wodny.			X
	wody podziemne	Nie występują.			
	gleby	W przeważającej części wsi występują gleby lekkie kl. V, VI.			X
	kopaliny	Torf w okolicach jeziora.			X
	walory geotechniczne	Nie zidentyfikowano			
KULTUROWY	walory architektury	Dwie kapliczki zabytkowe na terenie wsi oraz trzy krzyże. Sala Ochotniczej Straży Pożarnej z 1934 r. rozbudowana w 2011 r. Charakterystyczna zabudowa wsi - centrum ze starą zabudową wokół, której powstają nowe osiedla z nowoczesną zabudową. Budownictwo wsi skupia się wzdłuż dwóch głównych dróg, ul. Jeziorna i ul. Słupecka.		X	
	walory przestrzeni publicznej	Sala Ochotniczej Straży Pożarnej, Przedszkole Gminne, teren rekreacyjny wraz z placem zabaw i siłownią zewnętrzną.			X





		Zagospodarowany plac spotkań kulturalnych. Staw w zarządzie Agencji Nieruchomości Rolnej.			
	walory przestrzeni prywatnej	Prywatne przedszkole oraz Szkoła Podstawowa. Agroturystyka „Julia” na ul. Cedrowej. Występowanie duża liczby firm prywatnych. Hotel MAGNAT, Restauracja Spółdzielni Socjalnej „Dobry Adres”, Siłownia B2 i inne.			X
	zabytki i pamiątki historyczne	Krzyże i kapliczki, obelisk przy OSP z okazji 100-lecia jednostki, zabytkowa sikawka zamontowana na budynku Ochotniczej Straży Pożarnej. Dąb Wolności posadzony na terenie boiska wiejskiego oraz pamiątkowy kamień.			X
	osobliwości kulturowe	Pan Ludwiczak w latach 1917 - 1957 tworzył i przechowywał kronikę wsi i OSP. Nikodem Różycki założyciel jednostki Ochotniczej Straży Pożarnej i szkoły podstawowej 4-klasowej.			X
	miejsca, osoby i przedmioty kultu	Przydrożne krzyże i kapliczki.			X
	święta, odpusty, pielgrzymki	Modlitwy w miesiącu maju przy krzyżach i kapliczkach. W miesiącu sierpniu przechodząca przez wieś pielgrzymka w uroczystość św. Rocha w Giewartowie. Czynny udział OSP w uroczystościach kościelnych parafialnych. Udział w dożynkach powiatowych i gminnych.			X
	tradycje, obrzędy, gwara	Noc Świętojańska, święto strażaka, święto pieczonego ziemniaka, rajdy rowerowe, organizacja biegów, dzień kobiet, spotkania opłatkowe. Tradycyjna warta przy Grobie Pańskim pełniona przez strażaków podczas Triduum Paschalnego.			X
	legandy, podania i fakty historyczne	- legenda o zatopionej karecie z końmi w miejscowym stawie. - na prywatnej posesji pochowany jest prawdopodobnie Powstaniec Styczniowy.	X		
	przekazy literackie	Nie występują			
	ważne postacie i przekazy historyczne	p. Olaszek i p. Książczak przekazali bezpłatnie grunty pod budowę sali OSP, a dziedzic p. Gustowski przekazał grunt pod budowę szkoły.	X		



	specyficzne nazwy	Określenie wsi nazwą Helsinki			X
	specyficzne potrawy	Potrawy - podawane na święcie ziemniaka - pyrki z parownika, z ogniska, z gzikiem, z masłem czosnkowym, pyrczok, dziady, placki drożdżowe, chleb własnego wypieku ze smalcem i ogórkiem małosolnym.			X
	dawne zawody	Kowal	X		
	zespoły artystyczne, twórcy	Nie występują			

## ANALIZA ZASOBÓW – część II

RODZAJ ZASOBU		Opis (nazwanie) zasobu jakim wieś/miejscowość dysponuje	Znaczenie zasobu (odpowiednio wstaw X)		
			MAŁE	DUŻE	WYRÓŻNIAJĄCE
OBIEKTY I TERENY	działki pod zabudowę mieszkaniową	Działki są dostępne w dużej ilości		X	
	działki pod domy letniskowe	Nie występują			
	działki pod zakłady usługowe i przemysł	Są dostępne działki pod działalność gospodarczą		X	
	pustostany mieszkaniowe	Występują pustostany po zmarłych mieszkańcach	X		
	pustostany poprzemysłowe	Nie występują			
	tradycyjne nieużytkowane obiekty gospodarskie (stodoły, spichlerze, kuźnie, młyny, itp.)	Nie występują			
INFRASTRUKTURA SPOŁECZNA	plac publicznego spotkań, festynów	Boisko rekreacyjno-kulturowo-sportowe przy ul. Jeziornej z widokiem na jezioro oraz sala Ochotniczej Straży Pożarnej		X	
	sale spotkań, świetlice, kluby	Sala Ochotniczej Straży Pożarnej			X
	miejsca uprawiania sportu	Boisko przy ul. Jeziornej, siłownia zewnętrzna, plac zabaw przy Przedszkolu Gminnym			X
	miejsca rekreacji	Boisko przy ul. Jeziornej, siłownia zewnętrzna, plac zabaw przy Przedszkolu Gminnym, ścieżki rowerowe			X
	ścieżki rowerowe, szlaki turystyczne	Ścieżka rowerowa oraz szlak rowerowy ze Słupcy do Kosewa			X
	szkoły	Niepubliczna Szkoła Podstawowa w Piotrowicach		X	
	przedszkola	Przedszkole Gminne i dwa Przedszkola Niepubliczne			X
	biblioteki	Miejska i Powiatowa Biblioteka Publiczna w Słupcy	X		
	placówki opieki społecznej	Gminny Ośrodek Pomocy Społecznej w Słupcy	X		
	placówki służby zdrowia	Przychodnia Lekarza Rodzinnego w Słupcy	X		





INFRASTRUKTURA TECHNICZNA	wodociąg, kanalizacja	Wieś całkowicie zwodociągowana i skanalizowana w 90%			X	
	drogi (nawierzchnia, oznakowanie oświetlenie)	Droga powiatowa (ul. Słupecka) w całości utwardzona wraz ze ścieżką rowerową i chodnikiem. Drogi gminne częściowo nieutwardzone.		X		
	chodniki, parkingi,	Przy drodze powiatowej chodnik wraz ze ścieżką rowerową. Parking przy Przedszkolu Gminnym, sklepie, boisku, sali OSP.	X			
	sieć telefoniczna i dostępność Internetu	Istnieje sieć telefoniczna rozwinięta w stopniu zadowalającym wraz z dostępem do Internetu. W większości wieś uzbrojona w światłowód.			X	
	telefonii komórkowej	Istnieje zasięg pełny w telefonii komórkowej			X	
	Internet szerokopasmowy	Na terenie wsi znajduje się nadajnik 5G		X		
	transport publiczny: a) kolej (przystanki) b) autobus (przystanki)	a) Niedostępny				
		b) na ul. Słupeckiej są wyznaczone przystanki autobusowe		X		
inne	Gazociąg		X			

### ANALIZA ZASOBÓW – część III

RODZAJ ZASOBU	Opis (nazwanie) zasobu jakim wieś/miejscowość dysponuje	Znaczenie zasobu (odpowiednio wstaw X)		
		MAŁE	DUŻE	WYRÓŻNIAJĄCE
GOSPODARKA, ROLNICTWO	miejsca pracy (gdzie, ile?)			X
	Szkoła Podstawowa i Ponadpodstawowa - prywatna, przedszkola – gminne i prywatne, firma Majrad, zakłady meblowe Mikołajczyk i Ceglewski, trzy sklepy spożywcze, Firma Mikas, Firma Poczta, Spółdzielnia Socjalna „Dobry Adres”, Agroturystyka Julia, Firma Microstal, Restauracja i Hotel Magnat, Stacja Paliw i stacja diagnostyczna, Hurtownia BHP, Firma Form-Fokus, Dachmar, Firma Ogumienia, sala zabaw - Alpaki, Pogotowie Językowe			





		TooMuch, firma hydrauliczna, Firma usługowa, Siłownia B2, itp.			
	znane firmy produkcyjne i zakłady usługowe i ich produkty	Mikołajczyk i Ceglewski - zakłady meblarskie			X
	gastromonia	Dobry Adres, Magnat, Julia		X	
	miejsca noclegowe	Magnat, Julia		X	
	gospodarstwa rolne	Gospodarstwa średniej wielkości ok. 20 ha		X	
	uprawy hodowle	Zboża, pszenica, żyto, owies, rzepak, kukurydza. Bydło mleczne i mięsne oraz trzoda chlewna, kury i ptactwo domowe.		X	
	możliwe do wykorzystania odpady produkcyjne	Nie występują			
	zasoby odnawialnych energii	Część mieszkańców posiada instalacje fotowoltaiczne	X		
ŚRODKI FINANSOWE I POZYSKIWANIE FUNDUSZY	środki udostępniane przez gminę i/lub powiat	Fundusz Sołecki	X		
	środki wypracowywane	Praca własna mieszkańców, członków OSP i KGiGW (KGW), darczyńcy		X	
MIESZKAŃCY (KAPITAŁ SPOŁECZNY I LUDZKI)	autorytety i znane postacie we wsi/miejscowości	Prezes OSP, Sołtys, działacze społeczni, Przewodniczący KGiGW (KGW)		X	
	krajanie znani w regionie, w kraju i zagranicą	Nie występują			
	osoby o specyficznej lub ważnej wiedzy i umiejętnościach, m.in. studenci	Nie występują			
	przedsiębiorcy, sponsorzy	Lokalne firmy prowadzące działalność gospodarczą na terenie sołectwa.		X	
	osoby z dostępem do Internetu i umiejętnościach informatycznych	Większość mieszkańców posiada dostęp do Internetu			x
	pracownicy nauki	Nie występują			
	związki i stowarzyszenia	Ochotnicza Straż Pożarna, KGiGW (KGW)		X	
	kontakty zewnętrzne (np. z mediami)	Kontakty z lokalnymi mediami: tygodnik Kurier Słupski, Portal Twoja Słupca			X



	współpraca zagraniczna i krajowa	Współpraca jednostki OSP z jednostką partnerską z Niemiec Erleben			X
INFORMACJE DOSTĘPNE O WSI/MIEJSCOWOŚCI	publikatory, lokalna prasa	Współpraca z lokalnymi mediami: tygodnik Kurier Słupecki, Portal Twoja Słupca			X
	książki, przewodniki	Nie występują			
	strony www	Profil na Facebooku OSP i sołectwa Piotrowice		X	

Zasoby – wszelkie elementy materialne i niematerialne wsi i związanego z nią obszaru, które mogą być wykorzystane obecnie ładź w przyszłości w realizacji publicznych bądź prywatnych przedsięwzięć odnowy wsi. Zwrócić uwagę na elementy specyficzne i rzadkie (wyróżniające wieś). *Opracowanie: Ryszard Wilezyński*





## 5. ANALIZA SWOT

<b>SILNE STRONY</b> (atuty wewnętrzne)	<b>SŁABE STRONY</b> (słabości wewnętrzne)
<ol style="list-style-type: none"> <li>1. Prywatna Szkoła Podstawowa, S</li> <li>2. Trzy przedszkola – dwa prywatne, jedno gminne, S</li> <li>3. Boisko wiejskie, S</li> <li>4. Siłownia zewnętrzna, S</li> <li>5. Plac zabaw, S</li> <li>6. Miejsce spotkań kulturalnych na zagospodarowanym boisku, S</li> <li>7. Sala Ochotniczej Straży Pożarnej, S</li> <li>8. Sklepy spożywczo-przemysłowe, punkty gastronomiczne oraz miejsca hotelowe, J</li> <li>9. Liczne zakłady produkcyjno-usługowe oferujące miejsca pracy, B</li> <li>10. Liczne tereny pod zabudowę jednorodzinna i przemysłowo-usługową, B</li> <li>11. Położenie przy Jeziorze Słupeckim oraz szlaku kilku jezior, J</li> <li>12. Dobry dojazd do autostrady A2, J</li> <li>13. Wieś zwodociągowana i skanalizowana, S</li> <li>14. Przyłącze światłowodu we wsi, dostęp do telefonii komórkowej, S</li> <li>15. Funkcjonuje Fundusz Sołecki, B</li> <li>16. Wieś położona przy drodze powiatowej, S</li> <li>17. Czynny udział mieszkańców wsi w organizacji imprez wiejskich, T</li> <li>18. Pomoc firm lokalnych, sponsorzy, B</li> <li>19. Aktywna Ochotnicza Straż Pożarna, T</li> <li>20. Ścieżka rowerowa wzdłuż wsi, S</li> <li>21. Miejsca historyczne we wsi, np. Obelisk poświęcony poległym mieszkańcom w walkach za ojczyznę w latach 1918-1920, T</li> <li>22. Nowoczesne oświetlenie uliczne, S</li> <li>23. Duża ilość osiedli deweloperskich, B</li> <li>24. Miejscowy Plan Zagospodarowania Przestrzennego dla całej wsi Piotrowice, B</li> <li>25. Duża ilość gospodarstw agroturystycznych, T</li> <li>26. Stacja paliw oraz kontroli pojazdów, J</li> <li>27. Prowadzenie profilu wsi na portalach społecznościowych, B</li> <li>28. Występowanie miejsc kultu religijnego, T</li> <li>29. Duża ilość JDG zarejestrowanych na terenie wsi, B</li> <li>30. Przedsiębiorcze OSP (zbieranie elektrośmieci), B</li> </ol>	<ol style="list-style-type: none"> <li>1. Niedostateczna ilość chodników, S</li> <li>2. Znacząca ilość nieutwardzonych dróg gminnych, S</li> <li>3. Niewystarczające oświetlenie ulic we wsi, S</li> <li>4. Plac zabaw oraz siłownia zewnętrzna wymagające doposażenia, S</li> <li>5. Zanieczyszczony staw wiejski, S</li> <li>6. Bardzo ruchliwa droga powiatowa przebiegająca przez całą wieś, J</li> <li>7. Mała ilość organizacji pozarządowych działających na terenie sołectwa Piotrowice, J</li> <li>8. Nie ma zamontowanych świateł spowalniających ruch, J</li> <li>9. Niezabezpieczona ścieżka rowerowa, brak barierek, S</li> <li>10. Niedostateczna ilość przejść dla pieszych, J</li> <li>11. Mała ilość miejsc parkingowych przy placówkach oświatowych, S</li> <li>12. Zróżnicowane potrzeby mieszkańców rdzennych oraz mieszkańców napływowych, J</li> <li>13. Niedokończona sieć kanalizacyjna, wodociągowa, gazociągowa i światłowodowa, S</li> <li>14. Zły stan techniczny wiaty wiejskiej, S</li> <li>15. Niewystarczająca oferta kulturalno-sportowa, J</li> <li>16. Nieznaczące wyposażenie sołectwa w sprzęt potrzebny do organizacji wydarzeń, np. stoły, krzesła, namioty, S</li> <li>17. W sołectwie nie ma żłobka dla dzieci, S</li> <li>18. Ograniczony dostęp do opieki zdrowotnej, J</li> <li>19. Minimalne działania proekologiczne w sołectwie, J</li> <li>20. Słabo wyposażona Ochotnicza Straż Pożarna, S</li> <li>21. Nie ma organizacji pozarządowej (KGW), J</li> </ol>



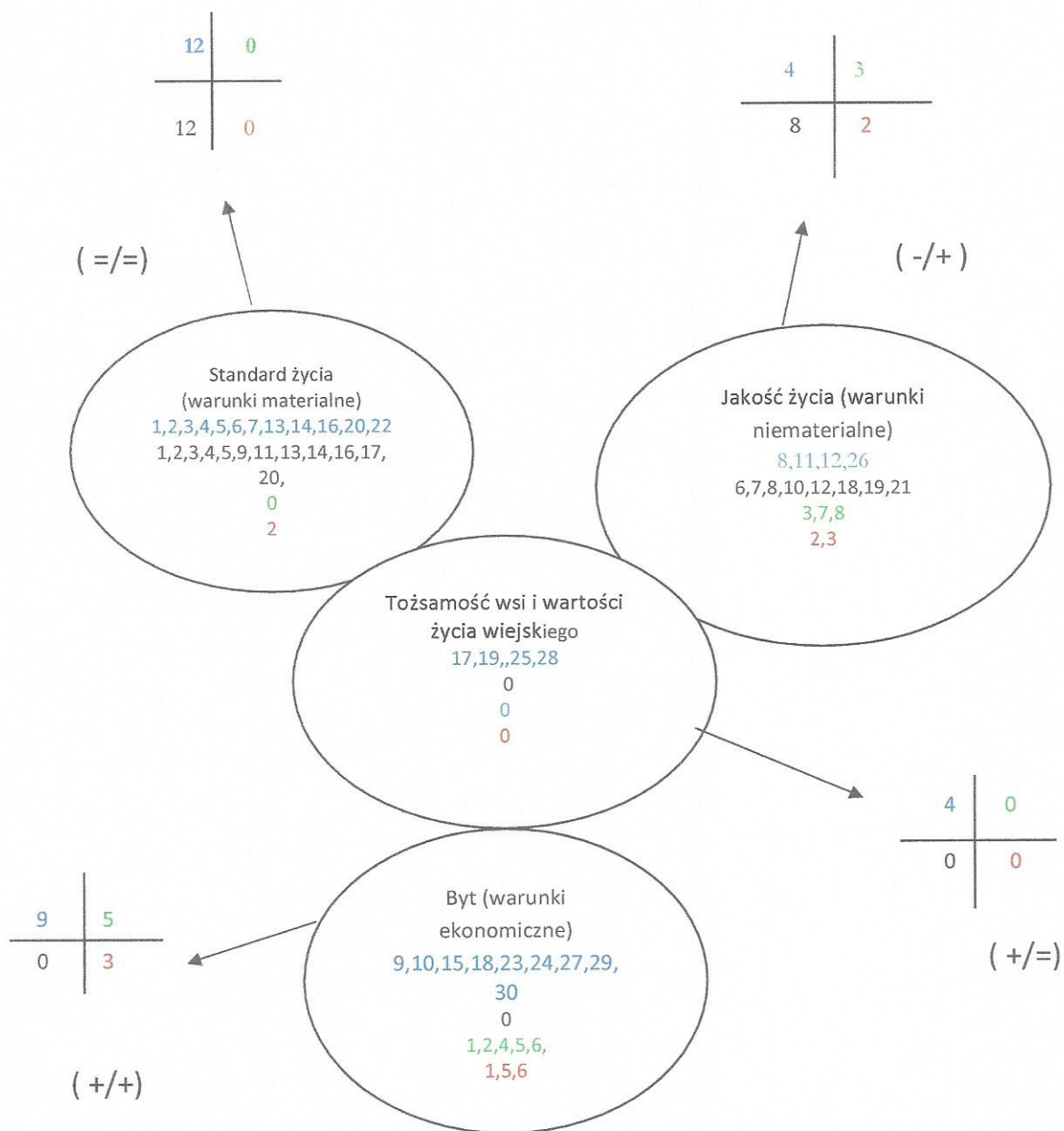


<p style="text-align: center;"><b>SZANSE</b> (okazje zewnętrzne płynące z otoczenia)</p>	<p style="text-align: center;"><b>ZAGROŻENIA</b> (zagrożenia płynące z otoczenia)</p>
<ol style="list-style-type: none"> <li>1. Środki zewnętrzne do pozyskania dla wsi, napływ kapitału – inwestorów, B</li> <li>2. Ciągły rozwój agroturystyki, B</li> <li>3. Rozwój budownictwa jednorodzinnego i wielorodzinnego, J</li> <li>4. Pozyskanie środków na przywrócenie funkcjonalności stawu wiejskiego, B</li> <li>5. Pozyskanie środków zewnętrznych na organizacja wydarzeń „miękkich”, B</li> <li>6. Wsparcie inicjatyw lokalnych przez sponsorów, B</li> <li>7. Utworzenie organizacji pozarządowej (KGW), J</li> <li>8. Współpraca z ościenną Gminą Miejską Słupca, J</li> </ol>	<ol style="list-style-type: none"> <li>1. Malejący Fundusz Sołecki, B</li> <li>2. Zwiększający się ruch samochodowy w kierunku ośrodków wypoczynku turystycznego, J</li> <li>3. Słabnące zainteresowanie mieszkańców rozwojem sołectwa, J</li> <li>4. Niewystarczające środki finansowe na inwestycje w sołectwie, B</li> <li>5. Nadmierna biurokracja utrudniająca pozyskanie środków na rozwój przedsiębiorczości i środków na rzecz sołectwa, B</li> <li>6. Niska opłacalność rolnictwa, B</li> </ol>



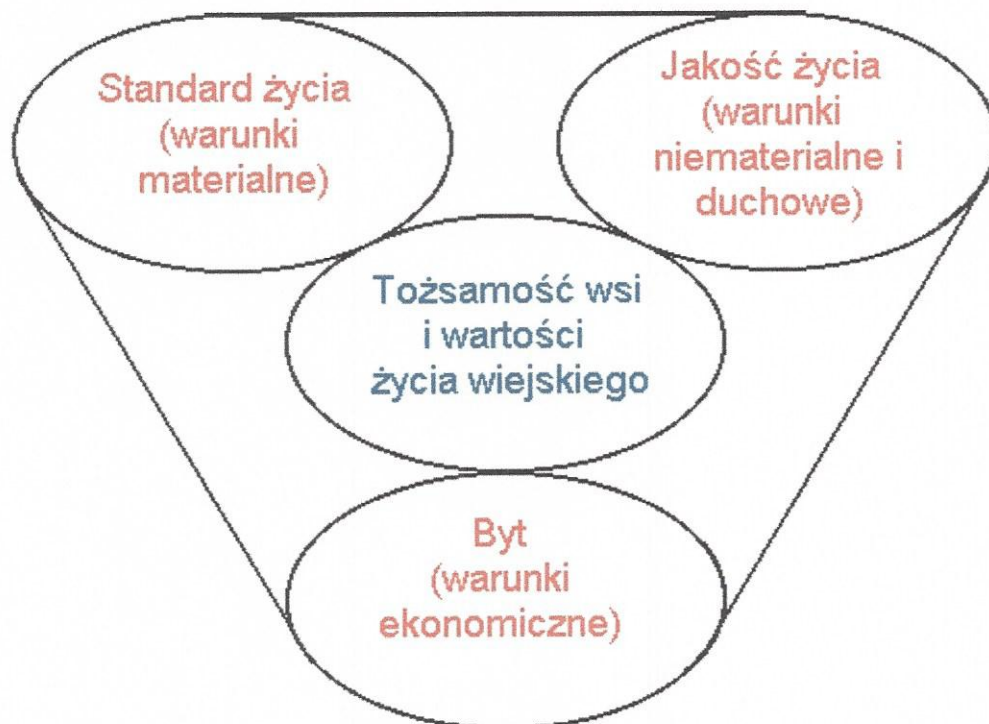
## 6. Analiza potencjału rozwojowego sołectwa Piotrowice

silne strony	szanse
słabe strony	zagrożenia









#### Kategorie analizy potencjału rozwojowego ( 4 sfery/aspekty życia):

- **Standard życia:** Infrastruktura techniczna i społeczna w przestrzeni publicznej (ilość, dostępność i stan), np.: drogi, chodniki, parkingi, oświetlenie uliczne, wodociąg, kanalizacja, sieć telefoniczna, dostęp do Internetu, świetlica, dom kultury, boisko, plac zabaw dla dzieci, przedszkole, szkoła, biblioteka, placówki usługowe, infrastruktura, wyposażenie oraz stan posesji i budynków
- **Jakość życia:** Relacje sąsiedzkie, współpraca sąsiedzka, życzliwość, akceptacja postaw aktywnych, poczucie współuczestnictwa i współtworzenia, możliwość samorealizacji, oferta kulturalna, edukacyjna, wypoczynku i rekreacji oraz życia społecznego, poziom samoorganizacji społecznej, poczucie bezpieczeństwa, zagrożenia, dostępność komunikacyjna, zaopatrzenie w towary i usługi, stan środowiska, poziom wykształcenia.
- **Byt:** Rozstrzygnięcia planistyczne, wsparcie postaw przedsiębiorczych, zorganizowanie przedsiębiorców producentów rolnych, usługi i produkcja, produkty, możliwości pozyskiwania dochodu przez społeczność lokalną na cele publiczne, promocja.
- **Tożsamość wsi:** Kultura, tradycje, obyczaje, gwara, kultywowanie i rozwijanie poczucia wspólnoty, wzorce wychowawcze i wież międzypokoleniowa, uroczystości i rocznice, lokalny kult, pamięć o wybitnych mieszkańcach i wydarzeniach, lokalny, indywidualny styl osadnictwa i budownictwa, krajobraz kulturowy i przyrodniczy, charakterystyczne elementy architektury i urządzenia przestrzeni publicznej, tradycyjne uprawy i hodowle, lokalna kuchnia i potrawy, tradycyjne zawody, szczególne formy pomocy sąsiedzkiej i zaangażowania w sprawy publiczne.





## 7. WNIOSKI Z ANALIZY:

Standard życia (warunki materialne) ( =/=)

12	0
12	0

**Wnioski:** Obszar standardu określony został przez uczestników warsztatów jako najslabszy. Mieszkańcy Piotrowic wskazują znaczące braki jeżeli chodzi o konieczność dofinansowania infrastruktury społecznej. Najważniejszą inwestycją w obszarze standardu, jaką wskazali członkowie Grupy Odnowy Wsi, jest gruntowne doposażenie placu wiejskiego, a zwłaszcza placu zabaw, boisk i budowa nowej altany na placu. Plac wiejski stanowi centrum spotkań dla całych rodzin. Powstała tam infrastruktura funkcjonuje już kilka lat i wymaga unowocześnienia i odnowienia.

**REKOMENDACJE:** Zaleca się podjęcie współpracy z Gminą Słupca, przygotowanie kosztorysu i pozyskanie środków zewnętrznych na modernizację placu wiejskiego np. z Programu Wielkopolska Odnowa Wsi 2020+ w ramach konkursu Pięknieje wielkopolska wieś. Poprzez Ochotniczą Straż Pożarną możliwe jest pozyskiwanie środków zewnętrznych ze źródeł krajowych i unijnych. Fundamentem w pozyskiwaniu środków zewnętrznych w obszarze standardu jest zatem współpraca mieszkańców, organizacji pozarządowych i jednostki samorządu terytorialnego. Rozwój infrastruktury stanowi fundament do rozwoju aktywności mieszkańców i ich integracji.

Jakość życia (warunki niematerialne i duchowe) ( -/+ )

4	3
8	2

**Wnioski:** Jest to obszar wewnętrznie słaby. Silną stroną jest aktywność Ochotniczej Straży Pożarnej, która w różnorodnych sposób pozyskuje środki zewnętrzne i nieustannie się rozwija. Dzięki dobrej współpracy z Radą Sołecką odbywają się także wydarzenia kierowane dla mieszkańców. Obszar ten jest wzmacniany przez bogactwo przyrody, walory szaty roślinnej, jezioro, czyste powietrze, które mieszkańcy doceniają. Mieszkańcy upatrują szanse rozwojowe w powołaniu do życia Koła Gospodyń i Gospodarzy Wiejskich oraz z napływu nowych mieszkańców.

**REKOMENDACJE:** Dzięki działalności organizacji pozarządowych na terenie sołectwa możliwe jest pozyskiwanie środków zewnętrznych na realizację zajęć sportowych, warsztatów, szkoleń, imprez, wydarzeń, wycieczek, meczów, zawodów, biegów i innych. Działania integrujące przyczyniają się do aktywności mieszkańców, nawiązania współpracy wewnętrznej, ale również zewnętrznej, np. z sąsiednimi sołectwami, bądź innymi organizacjami pozarządowymi. Wskazane jest pozyskiwanie środków zewnętrznych na ww. aktywności również we współpracy z Gminą Słupca.



#### Tożsamość wsi i wartości życia wiejskiego (+/=)

4	0
0	0

**Wnioski:** Wewnętrznie to obszar stabilny, ale zarazem słaby. Bogactwo zasobów tożsamości to pielęgnowane lokalnych obyczajów, kultywowaniu świąt patriotycznych przez Ochotniczą Straż Pożarną. Mieszkańcy dbają o przydrożne krzyże i figury. Zewnętrznie mieszkańcy nie wskazują szans, ani zagrożeń w obszarze tożsamości. Dużą rolę odgrywają tu kultywowane tradycje, obchodzone uroczystości, dbałość o lokalne tradycje.

**REKOMENDACJE:** Rekomenduje się organizację spotkań i imprez integrujących lokalną społeczność, opartych na historii, kulturze i tradycji. Tradycja upraw rolnych jest doskonałym fundamentem do budowania tożsamości wsi poprzez obrzędy, tradycje kulinarne. Warto organizować lokalne wydarzenia upamiętniające lokalną historię, potrawy regionalne, szkolenia dla mieszkańców, warsztaty mające na celu zainteresowanie młodzieży kultywowaniem tradycji lokalnych kulinarnych i obyczajów, ale i przekazywaniem wiedzy przez seniorów i osoby starsze. Na kultywowanie lokalnej tradycji również środki zewnętrzne może pozyskać Ochotnicza Straż Pożarna, a w przyszłości Koło Gospodyń i Gospodarzy Wiejskich, które może rozwijać lokalne obyczaje i tradycje oraz je przywracać.

#### Byt (warunki ekonomiczne) (+/+)

9	5
0	3

**Wnioski:** Ten obszar wewnętrznie jest dodatni. Mieszkańcy wykazują wiele silnych stron w obszarze bytu. W Piotrowicach kwitnie przedsiębiorczość, jest tu wiele jednoosobowych działalności gospodarczych. Ochotnicza Straż Pożarna w Piotrowicach również jest bardzo przedsiębiorcza, pozyskuje liczne dofinansowania oraz podejmuje akcje, typu zbiórka elektrośmieci, gdzie osiąga znaczące zyski, które przeznacza na rozwój swojej organizacji. Zewnętrznie mieszkańcy upatrują szanse na poprawę źródeł dochodów dla mieszkańców. Promocja sołectwa jest tu dźwignią rozwojową, którą Grupa Odnowy Wsi wspólnie z Ochotniczą Strażą Pożarną chce efektywnie rozwijać.





**REKOMENDACJE:** Warto realizować kursy i szkolenia, warsztaty dla mieszkańców, które pomogą w pozyskiwaniu dotacji na promocję sołectwa i jego rozwój. Nawiązanie współpracy z innymi organizacjami, sołectwami będzie istotne również w zakresie pozyskiwania środków zewnętrznych na rozwój sołectwa, np. uczestnictwo w konkursach, jarmarkach, dożynkach, gdzie można wygrywać nagrody, promować sołectwo, ale i sprzedawać własne produkty lokalne. Warto pomyśleć o powstaniu logo sołectwa i markowym jego produkcie lokalnym. Należy wspierać mieszkańców w rozwoju przedsiębiorczości i organizować dla nich szkolenia z pozyskiwania środków na rozpoczęcie i rozwój działalności gospodarczej.

Faint, illegible text at the top of the page, possibly a title or introductory paragraph.

Main body of faint, illegible text, likely the primary content of the document.

## 8. WIZJA WSI (hasłowa i opisowa):

### Wizja hasłowa: Piotrowice, jezioro i piękne okolice”

Sołectwo Piotrowice to przedsiębiorcza wieś, której mieszkańcy są zintegrowani, działają wspólnie i aktywnie, wspierając siebie nawzajem. Jest to miejscowość przyjazna wszystkim pokoleniom. Dzieci chętnie bawią się na placu zabaw, starsi korzystają z siłowni plenerowej, a młodzież uczestniczy w organizowanych turniejach i warsztatach. Wyremontowana i dobrze wyposażona sala Ochotniczej Straży Pożarnej oraz altana zewnętrzna stanowią miejsca częstych spotkań i licznych zabaw. Prężnie działające Koło Gospodyń i Gospodarzy Wiejskich kultywuje tradycje regionu, a Ochotnicza Straż Pożarna rozwija swoją działalność bojową. Teren nad jeziorem sprzyja rekreacji, aktywnemu wypoczynkowi na placu wiejskim. Plac wiejski jest miejscem integracji i odpoczynku, gdzie wśród pięknej lawendy można odpocząć. Lokalni przedsiębiorcy organizują miejsca pracy i rozwijają dynamicznie swoje firmy. Dzięki walorom przyrodniczym i aktywnym mieszkańcom Piotrowice to azyl dla całych rodzin.

Winnipeg (Donor)

Winnipeg (Donor)

Winnipeg (Donor)



## 9. PROGRAM DŁUGOTERMINOWYODNOWY WSI

Wizja wsi (hasłowa): Piotrowice, jezioro i piękne okolice”

I. Plan rozwoju		II. Program rozwoju	
<b>I. CELE</b> Co trzeba osiągnąć by urzeczywistnić wizję naszej wsi?	<b>2. Co nam pomoże osiągnąć cele?</b> (zasoby, silne strony, szanse)	<b>3. Co nam może przeszkodzić?</b> (słabe strony, zagrożenia)	<b>Projekty, przedsięwzięcia jakie wykonamy?</b>
	<b>ZASOBY</b> których użyjemy <b>ATUTY</b> silne strony i szanse jakie wykorzystamy	<b>BARIERY</b> Słabe strony jakie wyeliminujemy Zagrożenia jakich unikniemy	
<b>A. TOŻSAMOŚĆ WSI I WARTOŚCI ŻYCIA WIEJSKIEGO</b>			
<b>1. Promowanie walorów kulturowych i historycznych</b>	<ul style="list-style-type: none"> <li>- Tereny gminne do zagospodarowania na rzecz sołectwa,</li> <li>- Boisko wiejskie,</li> <li>- Siłownia zewnętrzna,</li> <li>- Dwa place zabaw,</li> <li>- Miejsca spotkań kulturalnych na zagospodarowanym boisku, sala i ganizy OSP oraz KGiGW (KGW).</li> <li>- Atrakcyjne położenie.</li> <li>- Fundusz sołectki.</li> </ul> <p>Czynny udział mieszkańców wsi w organizacji imprez wiejskich, pomoc firm lokalnych - darczyńcy, współpraca OSP i KGiGW (KGW) ze strukturami powiatowymi.</p>	<ul style="list-style-type: none"> <li>- Brak środków finansowych na realizację inicjatyw na rzecz rozwoju sołectwa,</li> <li>- Problem z pozyskaniem funduszy.</li> <li>- Zanik tradycji wśród mieszkańców.</li> </ul>	1.1 Kultywowanie lokalnej tradycji – Święto Pieczonego Ziemniaka. 1.2 Organizacja Mikołajek. 1.3 Organizacja Dnia Strażaka. 1.4 Organizacja Nocy Świętojańskiej. 1.5 Warsztaty pieczenia chleba 1.6 Warsztaty kulinarne 1.7 Zagospodarowanie terenu wokół obelisku. 1.8 Tablica pamięci zmarłych Strażaków z OSP. 1.9 Wypłacanie wieńców dożynkowych i udział w gminnych oraz powiatowych konkursach dożynkowych. 1.10 Udział w konkursach kulinarnych KGiGW (KGW). 1.11 Zakup strojów dla KGiGW (KGW). 1.12 Organizacja 110-lecia Ochotniczej Straży Pożarnej. 1.13 Zakup mundurów galowych dla OSP



Co trzeba osiągnąć by urzeczywistnić wizję naszej wsi?			
1. CELE	<p>2. Co nam pomoże osiągnąć cele? (zasoby, silne strony, szanse)</p> <p>ZASOBY których użyjemy ATUTY</p> <p>silne strony i szanse jakie wykorzystamy</p>	<p>3. Co nam może przeszkodzić? (słabe strony, zagrożenia)</p> <p>BARIERY Słabe strony jakie wyeliminujemy Zagrożenia jakich unikniemy</p>	Projekty, przedsięwzięcia jakie wykonamy?
<b>B. STANDARD ŻYCIA</b>			
1. Poprawa infrastruktury społecznej, rekreacyjnej, kulturowej, sportowej.	<ul style="list-style-type: none"> <li>- Tereny gminne do zagospodarowania na rzecz sołectwa,</li> <li>- Boisko wiejskie,</li> <li>- Siłownia zewnętrzna,</li> <li>- Dwa place zabaw,</li> <li>- Miejsca spotkań kulturalnych na zagospodarowanym boisku, sala i garaże OSP oraz KGiGW (KGW).</li> <li>- Atrakcyjne położenie.</li> <li>- Fundusz sołecki.</li> </ul> <p>Czynny udział mieszkańców wsi w organizacji imprez wiejskich, pomoc firm lokalnych - darczyńcy, współpraca OSP i KGiGW (KGW) ze strukturami powiatowymi.</p>	<ul style="list-style-type: none"> <li>- Brak środków finansowych na realizację inicjatyw na rzecz rozwoju sołectwa,</li> <li>- Problem z pozyskaniem funduszy.</li> <li>- Zanik tradycji wśród mieszkańców.</li> </ul>	<ul style="list-style-type: none"> <li>1.1 Doposażenie terenu rekreacyjnego w nowe urządzenia (plac zabaw, siłowni zewnętrznej, itp.)</li> <li>1.2 Utworzenie miejsca rekreacyjnego w okolicy stawu.</li> <li>1.3 Rewitalizacja stawu oraz terenu wokół niego.</li> <li>1.4 Budowa amfiteatru wiejskiego.</li> <li>1.5 Lawendowy zakątek (nasadzenia)</li> <li>1.6 Zagospodarowanie linii brzegowej jeziora.</li> <li>1.7 Nowe nasadzenia drzew i roślinności na terenie sołectwa.</li> <li>1.8 Budowa tężni solankowej.</li> <li>1.9 Strefa relaksu: zakup leżaków, hamaków, stołów plenerowych.</li> <li>1.10 Zakup stołu do bilardu.</li> <li>1.11 Zakup sprzętu do gry w tenisa stołowego.</li> <li>1.12 Budowa paneli fotowoltaicznych na terenie rekreacyjnym, modernizacja sieci elektrycznej.</li> <li>1.13 Budowa banku energii na terenie rekreacyjnym.</li> <li>1.14 Budowa szamba ekologicznego na terenie rekreacyjnym.</li> <li>1.15 Budowa przepompowni ścieków.</li> <li>1.16 Doposażenie KGiGW (KGW) w sprzęt gastronomiczny.</li> <li>1.17 Zakup kuchni mobilnej.</li> <li>1.18 Zakup nagłośnienia mobilnego.</li> <li>1.19 Budowa boiska do siatkówki plażowej.</li> <li>1.21 Doposażenie jednostki OSP w sprzęt ratowniczy.</li> <li>1.22 Zakup stołów do remizy strażackiej</li> </ul>





	<ul style="list-style-type: none"> <li>- Tereny gminne do zagospodarowania na rzecz sołectwa,</li> <li>- Boisko wiejskie,</li> <li>- Siłownia zewnętrzna,</li> <li>- Dwa place zabaw,</li> <li>- Miejsca spotkań kulturalnych na zagospodarowanym boisku, sala i garaże OSP oraz KGiGW (KGW).</li> <li>- Atrakcyjne położenie.</li> <li>- Fundusz sołecki.</li> <li>- Czynny udział mieszkańców wsi w organizacji imprez wiejskich, pomoc firm lokalnych</li> <li>- Darczyńcy, współpraca OSP i KGiGW (KGW) ze strukturami powiatowymi.</li> </ul>	<ul style="list-style-type: none"> <li>- Brak środków finansowych na realizację inicjatyw na rzecz rozwoju sołectwa,</li> <li>- Problem z pozyskaniem funduszy.</li> <li>- Zanik tradycji wśród mieszkańców.</li> </ul>	<p>1.23 Zakup sprzętu RTV i AGD na teren rekreacyjny oraz sąłę wiejską OSP.</p> <p>1.24 Zakup sprzętu edukacyjnego.</p> <p>1.25 Budowa nowej altany śródwiskowej wraz z profesjonalnym zapleczem kuchennym oraz instalacją elektryczną.</p> <p>1.26 Nowoczesne nawodnienie terenów rekreacyjnych.</p> <p>1.27 Zagospodarowanie terenu wokół OSP</p> <p>1.28 Budowa pomieszczeń sanitarnych, toalet bez barier architektonicznych oraz ogrzewanie tych pomieszczeń.</p> <p>1.29 Budowa garaży dla Ochotniczej Straży Pożarnej</p>
<p>2. Rozbudowa i poprawa infrastruktury technicznej drogowej i okołodrogowej</p>			<p>2.1 Budowa chodników i ścieżek rowerowych.</p> <p>2.2 Budowa ścieżek pieszo-rowerowych.</p> <p>2.3 Budowa dróg gminnych, powiatowych oraz oświetlenia ulicznego.</p> <p>2.4 Budowa parkingów samochodowych i rowerowych</p> <p>2.5 Montaż świateł spowalniających ruch na drodze.</p> <p>2.6 Budowa nowoczesnych przejść dla pieszych i rowerów.</p> <p>2.7 Utwardzenie ulic na terenie sołectwa Piotrowice.</p> <p>2.8 Oświetlenie energooszczędne w systemie LED z panelem fotowoltaicznym.</p> <p>2. 9 Budowa schronu.</p> <p>2.10 Oznakowanie poziome drogi powiatowej oraz dróg gminnych.</p>



1. CELE Co trzeba osiągnąć by urzeczywistnić wizję naszej wsi?	2. Co nam pomoże osiągnąć cele? (zasoby, silne strony, szanse) <b>ZASOBY</b> których użyjemy <b>ATUTY</b> silne strony i szanse jakie wykorzystamy	3. Co nam może przeszkodzić? (słabe strony, zagrożenia) <b>BARIERY</b> Słabe strony jakie wyeliminujemy Zagrożenia jakich unikniemy	Projekty, przedsięwzięcia jakie wykonamy?
<b>C. JAKOŚĆ ŻYCIA</b>			
1. Poprawa jakości życia mieszkańców Piotrowic- stworzenie oferty spędzania czasu wolnego	<ul style="list-style-type: none"> <li>- Tereny gminne do zagospodarowania na rzecz sołectwa,</li> <li>- Boisko wiejskie,</li> <li>- Siłownia zewnętrzna,</li> <li>- Dwa place zabaw,</li> <li>- Miejsca spotkań kulturalnych na zagospodarowanym boisku, sala i garaże OSP oraz KGiGW (KGW).</li> <li>- Atrakcyjne położenie.</li> <li>- Fundusz sołecki.</li> <li>- Czynny udział mieszkańców wsi w organizacji imprez wiejskich, pomoc firm lokalnych</li> <li>- Darczyńcy, współpraca OSP i KGiGW (KGW) ze strukturami powiatowymi.</li> </ul>	<ul style="list-style-type: none"> <li>- Brak środków finansowych na realizację inicjatyw na rzecz rozwoju sołectwa,</li> <li>- Problem z pozyskaniem funduszy.</li> <li>- Zanik tradycji wśród mieszkańców.</li> </ul>	<ul style="list-style-type: none"> <li>1.1 Organizacja rajdów rowerowych.</li> <li>1.2 Organizacja biegów.</li> <li>1.3 Organizacja zajęć sportowych i edukacyjnych dla dzieci w czasie wolnym od nauki – ferie, wakacje.</li> <li>1.4 Prowadzenie akcji proekologicznych, akcji poprawiających zdrowie oraz bezpieczeństwo mieszkańców.</li> <li>1.5 Utworzenie POZ.</li> <li>1.6 Zakup i montaż siłowni na terenie OSP.</li> <li>1.7 Organizacja świąt powszechnych: Dzień Dziecka, Dzień Kobiet, itp.</li> <li>1.8 Organizacja imprez i wydarzeń w sołectwie.</li> <li>1.9 Wyjazdy integracyjne do kina teatru, wycieczek krajoznawczych</li> <li>1.10 Zakup mundurów typu nomex dla OSP Piotrowice</li> </ul>





1. CELE Co trzeba osiągnąć by urzeczywistnić wizję naszej wsi?	2. Co nam pomoże osiągnąć cele? (zasoby, silne strony, szanse)	3. Co nam może przeszkodzić? (słabe strony, zagrożenia)	Projekt, przedsięwzięcia jakie wykonamy?
	<p>ZASOBY których użyjemy ATUTY</p> <p>silne strony i szanse jakie wykorzystamy</p>	<p>BARIERY Słabe strony jakie wyeliminujemy Zagrożenia jakich unikniemy</p>	
<b>D. BYT</b>			
<p>1. Poprawa warunków bytowych mieszkańców sołectwa i promocja sołectwa</p>	<ul style="list-style-type: none"> <li>- Tereny gminne do zagospodarowania na rzecz sołectwa,</li> <li>- Boisko wiejskie,</li> <li>- Siłownia zewnętrzna,</li> <li>- Dwa place zabaw,</li> <li>- Miejsca spotkań kulturalnych na zagospodarowanym boisku, sala i garaże OSP oraz KGiGW (KGW).</li> <li>- Atrakcyjne położenie.</li> <li>- Fundusz sołecki.</li> <li>- Czynny udział mieszkańców wsi w organizacji imprez wiejskich, pomoc firm lokalnych</li> <li>- Darczyńcy, współpraca OSP i KGiGW (KGW) ze strukturami powiatowymi.</li> </ul>	<ul style="list-style-type: none"> <li>- Brak środków finansowych na realizację inicjatyw na rzecz rozwoju sołectwa,</li> <li>- Problem z pozyskaniem funduszy.</li> <li>- Zanik tradycji wśród mieszkańców.</li> </ul>	<ul style="list-style-type: none"> <li>1.1 Montaż wiatczy na początku i na końcu wsi.</li> <li>1.2 Szkolenia z zakładania działalności gospodarczej.</li> <li>1.3 Szkolenia z pozyskiwania środków zewnętrznych.</li> <li>1.4 Organizacja przedsięwzięć / imprez o charakterze komercyjnym i integracyjnym.</li> <li>1.5 Zakup materiałów promocyjnych wsi, KGiGW (KGW) i OSP.</li> <li>1.6 Zakup i montaż urządzeń odnawialnych źródeł odnawialnych.</li> <li>1.8 Remont przystanków autobusowych.</li> <li>2.4 Zakup stołów i ławek cateringowych.</li> </ul>



## 10. PROGRAM KRÓTKOTERMINOWY ODNOWY WSI na OKRES GRUDZIEŃ 2024- GRUDZIEŃ 2026

Kluczowy problem	Odpowiedź	Propozycja projektu	Czy nas stać na realizację? (tak/nie)		Punktacja	Hierarchia
			Organizacyjnie	Finansowo		
Co nas najbardziej zintegruje?	Wspólne spędzanie wolnego czasu i współpraca przy organizacji	Bądźmy Razem - organizacja festynu sołeckiego	TAK	NIE	2+2+2+2+2+ 2+2= 14	V
Na czym nam najbardziej zależy?	Na powstaniu miejsca do spotkań mieszkańców w okresie letnim	Budowa altany wraz z zapleczem kuchennym	TAK	NIE	4+5+5+5+5+ 5=29	II
Co nam najbardziej przeszkadza?	Niedoposażona sala OSP	Doposażenie sali Ochotniczej Straży Pożarnej w stoły.	TAK	NIE	5+5+5+5+5+ 5=30	I
Co najbardziej zmieni nasze życie?	Utworzenie miejsca do integracji i wypoczynku	Lawendowy zakątek w Piotrowicach - Utworzenie zakątka lawendowego: tężnia, leżaki, ławki, nasadzenia roślin.	TAK	NIE	3+4+4+4+5+ 5=25	III





Co nam przyjdzie najłatwiej?	Pobudzenie aktywności mieszkańców do spędzania czasu wolnego	Zakup namiotów plenerowych, ławek, stołów i krzeseł.	TAK	NIE	3+3+4+4+5+5=24	IV
<p>Na realizację jakiego projektu planujemy pozyskać środki zewnętrzne? Z jakich źródeł? (Maksymalnie 3 propozycje uszeregowane według ważności)</p>		<p>1. Doposażenie sali Ochotniczej Straży Pożarnej w stoły 2. Budowa altany wraz z zapleczem kuchennym 3. Lawendowy zakątek w Piotrowicach - Utworzenie zakątka lawendowego: tężnia, leżaki, ławki, nasadzenia roślin</p> <p>Środki finansowe na ww. projekty planujemy pozyskać z Programu Wielkopolska Odnowa Wsi, Funduszu Sołeckiego, budżetu Gminy Słupca.</p>				



**Podpisy przedstawicieli Grupy Odnowy Wsi  
uczestniczących w przygotowaniu dokumentu:**

Imię i nazwisko	Podpis
Marek Walczak	
Bogdan Kowalski	
Mirosław Mirski	
Adrian Nowiński	
Małgorzata Kwitowska	
Łukasz Bartoszczyk	

**Podpisy moderatorów odnowy wsi:**

Nina Kropidłowska

.....

***Imię i nazwisko***

***Podpis***

Anita Herudzińska

.....

***Imię i nazwisko***

***Podpis***





## Uzasadnienie

Gmina Słupca jest członkiem programu „Wielkopolska Odnowa Wsi 2020+” realizowanego przez Urząd Marszałkowski Województwa Wielkopolskiego w Poznaniu. Program Wielkopolska Odnowa Wsi kładzie nacisk na aktywizację mieszkańców wsi przez angażowanie ich w planowanie (soleckie strategie rozwoju) i realizację przedsięwzięć dotyczących swoich miejscowości. Program zachęca do samoorganizowania się i współdziałania (grupy odnowy wsi, lokalne stowarzyszenia), wspomaga i kreuje oddolne inicjatywy społeczne, wspiera proces wylaniania liderów społeczności wiejskich odgrywających zasadniczą rolę w kapitalizowaniu zasobów społecznych wsi. Realizacja programu służy zachowaniu i promocji dziedzictwa kulturowego wielkopolskiej wsi.

Sołectwo Piotrowice zaplanowało środki w funduszu soleckim na stworzenie Soleckiej Strategii Rozwoju przez moderatorów wskazanych przez Urząd Marszałkowski Województwa Wielkopolskiego. W dniu 27.01.2025 r. sołectwo przyjęło na zebraniu wiejskim Solecką Strategię Rozwoju Sołectwa Piotrowice na okres grudzień 2024 – październik 2029.

W związku z powyższym przyjęcie uchwały jest zasadne.

