

Rada Gminy Słupca
21. 04. 2026
Podpis *G. Nowobilski*



SPRAWOZDANIE Z DZIAŁALNOŚCI GMINNEGO ZAKŁADU WODOCIĄGÓW I KANALIZACJI W ROKU 2025

Przemysław Żurawicki
kierownik@gzwikslupca.pl

Spis treści

1	Dane podstawowe	3
1.1	Historia zakładu.....	3
1.2	Kierownictwo zakładu.....	3
1.3	Zatrudnienie	3
1.4	Zakres działalności Zakładu.....	3
1.5	Zestawienie obiektów administrowanych przez Zakład	4
1.5.1	Oczyszczalnia ścieków w Cieniu Zabornym-Parcele 95.....	4
1.5.2	Stacja Uzdatniania Wody w Kątach	4
1.5.3	Stacja Uzdatniania Wody w Koszutach.....	4
1.5.4	Stacja Uzdatniania Wody w Wilcznej	5
1.5.5	Stacja Uzdatniania Wody w Żelazkowie.....	5
1.5.6	Stacja Uzdatniania Wody w Józefowie	5
1.6	Zestawienia dotyczące sieci wodociągowych i kanalizacyjnych	5
1.6.1	Sieć wodociągowa.....	5
1.6.2	Sieć kanalizacji sanitarnej	6
2	Działalność Gminnego Zakładu Wodociągów i Kanalizacji w Słupcy	6
2.1	Infrastruktura wodociągowa.....	6
2.2	Infrastruktura kanalizacyjna	6
2.3	Prowadzenie oczyszczalni ścieków w Cieninie Zabornym-Parcele	7
2.4	Świadczenie usług asenizacyjnych.....	7
2.5	Produkcja wody.....	7
2.6	Odbiór ścieków	8
2.7	Budowa nowych odcinków sieci wodociągowej	10
2.8	Wizualizacja pracy pompowni ścieków i Stacji Uzdatniania Wody	10
3	Finanse	11

3.1	Przychody.....	11
3.2	Koszty.....	11
4	Planowane remonty i zakupy sprzętu.....	14

Spis wykresów

Rysunek 1	Procentowy udział hydroforni w wydobywaniu wody.....	8
Rysunek 2	Udział % ścieków	9
Rysunek 3	Podgląd z wizualizacji pracy obiektów	10
Rysunek 4	Przychody	11
Rysunek 5	Wydatki w ujęciu %.....	13

Spis tabel

Tabela 1	Wydobycie i sprzedaż wody	8
Tabela 2	Ilości ścieków	9
Tabela 3	Wydatki 2025.....	12

1 Dane podstawowe

1.1 Historia zakładu

Gminy Zakład Wodociągów i Kanalizacji w Słupcy powstał dnia 1 stycznia 2003 roku na mocy Uchwały Nr II/13/2002 Rady Gminy Słupca z dnia 10 grudnia 2002 roku. Pierwszą siedzibą były pomieszczenia znajdujące się w Urzędzie Gminy Słupca przy ul. Sienkiewicza 16 w Słupcy. W grudniu 2017 roku nastąpiła zmiana siedziby Zakładu. Po ukończonej budowie Oczyszczalni Ścieków wraz z zapleczem socjalno-biurowym nową siedzibą GZWIK stał się Cienin Zaborny Parcele 95.

1.2 Kierownictwo zakładu

Kierownik – Przemysław Żurawicki

Główna księgową – Barbara Haremza

1.3 Zatrudnienie

W Gminnym Zakładzie Wodociągów i Kanalizacji w Słupcy na dzień 31.12.2025 zatrudnionych było dwanaście osób oraz kierownik będący pracownikiem Gminy Słupca. Dwie osoby na stałe umowy zlecenia. W ciągu roku jedna osoba zwolniła się za porozumieniem stron oraz dokonano naboru na stanowisko inkasenta.

Czterech pracowników posiada uprawnienia na obsługę koparek. 4 pracowników posiada stopień niepełnosprawności.

1.4 Zakres działalności Zakładu

Zakład zajmuje się:

- wydobyciem i uzdatnianiem wody na 5 Stacjach Uzdatniania Wody
- oczyszczaniem ścieków na Gminnej Oczyszczalni
- utrzymaniem sieci wodociągowych
- utrzymaniem sieci kanalizacyjnych
- utrzymaniem 3 oczyszczalni lokalnych przy szkołach w Kotuni, w Koszutach i Młodojewie
- wywóz nieczystości płynnych z nieruchomości (z szamb)

1.5 Zestawienie obiektów administrowanych przez Zakład

1.5.1 Oczyszczalnia ścieków w Cienie Zabornym-Parcele 95

Mechaniczno-Biologiczna oczyszczalnia ścieków wraz z gospodarką osadową o przepustowości 350 m³/d. Do oczyszczalni dopływają ścieki z miejscowości:

- Cienin Kościelny
- Cienin Zaborny
- Cienin Perze
- Cienin Zaborny Parcele
- Pokoje
- Rozalin (południowa część od torów kolejowych)
- Wilczna

Oczyszczalnia przyjmuje nieczystości ciekłe dowożone z terenu gminy Słupca oraz Miasta Słupca. Na terenie oczyszczalni mieści się siedziba Gminnego Zakładu Wodociągów i Kanalizacji w Słupcy.

1.5.2 Stacja Uzdadniania Wody w Kątach

Stacja wraz z 2 studniami głębinowymi (jedna awaryjna). Z wody usuwane związki żelaza i manganu na filtrach piaskowych. Stacja jest po modernizacji automatyczna. Uzdadnianie wody odbywa się poprzez jej napowietrzenie na aeratorze i filtracji na 3 filtrach ze złożem kwarcowym. Dezynfekcja wody odbywa się poprzez lampy UV oraz chlorowanie wody na zbiorniki i sieć. Po modernizacji wyposażona jest w 2 zbiorniki retencyjne wody, betonowe obsypane ziemią. Pojemność zbiorników około 200 m³ każdy. Teren Stacji objęty ochroną konserwatorską (były park dworski).

1.5.3 Stacja Uzdadniania Wody w Koszutach

Stacja z 2 studniami głębinowymi (jedna awaryjna). Z wody usuwane związki żelaza i manganu na filtrach piaskowych. Stacja wymaga remontu technologii. W chwili obecnej będzie montowany zestaw hydroforowy w miejsce pomp 2 stopnia oraz budowa 2 zbiorników retencyjnych po 150m³ każdy w miejsce jednego 50m³. Dezynfekcja wody poprzez chlorowanie wody. Teren SUW w sąsiedztwie stacji demontażu pojazdów mechanicznych (możliwość skażenia ujęcia). Budynek wymaga remontu kapitalnego.

1.5.4 Stacja Uzdatniania Wody w Wilcznej

Stacja z 2 studniami głębinowymi (jedna awaryjna). Uszkodzona obudowa studni awaryjnej wymaga remontu i wymiany na obudowę typu Lange po uszczelnieniu. Z wody usuwane związki żelaza i manganu na filtrach piaskowych. Dezynfekcja wody poprzez chlorowanie wody Stacja wymaga remontu technologii. W chwili obecnej nie przeznaczona do żadnych prac remontowych. Remont polegający na malowaniu ścian odbył się w 2024 roku

1.5.5 Stacja Uzdatniania Wody w Żelazkowie

Stacja z 2 studniami głębinowymi (jedna awaryjna). Z wody usuwane związki żelaza i Manganu na filtrach piaskowych. Stacja wymaga remontu technologii. W chwili obecnej będzie montowany zestaw hydroforowy w miejsce pomp 2 stopnia oraz budowa 2 zbiorników retencyjnych po 150m³ każdy w miejsce dwóch około 75m³. Dodatkowo zostanie zainstalowana fotowoltaika. Dezynfekcja wody poprzez chlorowanie wody. Trzy lata temu stacja została wymalowana w środku oraz wymalowane zostały zbiorniki filtrów i armatura.

1.5.6 Stacja Uzdatniania Wody w Józefowie

Stacja w pełni automatyczna. Posiada dwa zbiorniki retencyjne wody o łącznej pojemności około 400m³. Stacja po odwiercie drugiej studni. W studni pierwszej wymieniona w 2024 została pompa głębinowa na nową. Chlorowanie wody poprzez dozowanie podchlorynu na zbiorniki wody.

1.6 Zestawienia dotyczące sieci wodociągowych i kanalizacyjnych

1.6.1 Sieć wodociągowa

Stan na dzień 31 grudnia 2025 roku przedstawia się następująco:

- 198,65 km sieci wodociągowej
- 30 sołectwo posiada sieć wodociągową
- 3455 gospodarstw podłączonych jest do sieci wodociągowej

W posiadaniu Gminy Słupca są jeszcze sieci wodociągowe w miejscowościach Kowalewo Opactwo, Rokosz, Kowalewo Sołectwo, Kowalewo Parcele oraz Wola Koszucka Parcele gdzie wodę dostarcza Zakład Komunalny w Łądku. Tutaj w myśl porozumienia zawartego pomiędzy Gminą Słupca i Gminą Łądek wszystkie awarie nie będące bieżącym utrzymaniem musi usunąć Gminny Zakład Wodociągów i Kanalizacji w Słupcy. W miejscowości Benignowo woda

dostarczana jest przez Przedsiębiorstwo Gospodarki Komunalnej i Mieszkaniowej – Kazimierz Biskupi za co jesteście rozliczani na podstawie jednego wodomierza.

1.6.2 Sieć kanalizacji sanitarnej

Stan na dzień 31 grudnia 2025 roku przedstawia się następująco:

- 60,95 km sieci kanalizacji sanitarnej
- 8 sołectw posiada kanalizację sanitarną
- 1113 gospodarstw podłączonych jest do sieci kanalizacji sanitarnej

2 Działalność Gminnego Zakładu Wodociągów i Kanalizacji w Słupcy

2.1 Infrastruktura wodociągowa

W roku 2025 Gminny Zakład Wodociągów i Kanalizacji w Słupcy zajmował się utrzymaniem ciągłości dostaw wody oraz zapewnieniem jej jakości. W ciągu roku usuwane były awarie zarówno na sieci wodociągowej jak i na przyłączach do poszczególnych mieszkańców. W większości awarie spowodowane są wyeksploatowaniem sieci oraz armatury wodociągowej. Często przyczyną zaniku wody w sieci były również awarie sieci energetycznych skumulowane z pracami remontowymi na Stacji Uzdatniania Wody w Kątach. Przy masowych awariach GZWiK dysponuje dwoma agregatami przewoźnymi, których transport na poszczególne hydrofornie zajmuje od 1 do 2 godzin od zaniku prądu. Do końca roku 2025 trwały prace modernizacyjne na Stacjach Uzdatniania Wody w Koszutach i Żelazkowie.

Pozostałe awarie występujące w 2025 roku to pęknięcia rur oraz konieczność wymiany armatury na sieci lub przyłączach wodociągowych.

W grudniu uruchomiono pilotażowy odczyt zdalny wodomierzy w miejscowości Wilczna. Pierwsze testy pozwoliły na odczyt większości wodomierzy zainstalowanych bez wizyty u klientów.

2.2 Infrastruktura kanalizacyjna

Gminny Zakład Wodociągów i Kanalizacji w Słupcy w 2025 wykonywał zadania polegające na ciągłości przesyłu ścieków przez systemy kanalizacji sanitarnej. W ciągu roku występowały awarie na sieci kanalizacji sanitarnej spowodowane przede wszystkim wyrzucaniem przez mieszkańców odpadów, które nie powinny się w systemie znaleźć. Dużym problemem są

chusteczki nawilżone, które skutecznie zapychają pompy w pompowniach sieciowych oraz urządzenia już na oczyszczalni ścieków. Gminny Zakład Wodociągów i Kanalizacji w Słupcy do udrażniania sieci kanalizacji sanitarnej oraz czyszczenia pompowni wynajmuje firmy zewnętrzne. Do końca roku 2025 nie posiadaliśmy urządzenia specjalistycznego pozwalającego na przeprowadzenie samodzielnie takich czynności.

2.3 Prowadzenie oczyszczalni ścieków w Cieninie Zabornym-Parcele

W roku 2025 GZWik utrzymywał w ciągłej pracy mechaniczno-biologiczną oczyszczalnię ścieków opartą o technologię SBR. Na oczyszczalni przyjmowane były ścieki dopływające z miejscowości Rozalin, Pokoje, Cienin Zaborny, Cienin Zaborny-Parcele, Cienin Perze, Cienin Kościelny i Wilczna. Ponadto przyjmowane są ścieki dowożone z pozostałych miejscowości Gminy Słupca, nie objętych systemem kanalizacji sanitarnej oraz ścieki dowożone z terenu Miasta Słupca. W ciągu roku przeprowadzono naprawy urządzeń elektrycznych (falowniki) w ramach eksploatacji, dokonano napraw sitopiaskownika oraz na koniec 2024 roku zmodernizowano punkt zlewny ścieków dowożonych a w 2025 roku wdrożono oprogramowanie pozwalające rozliczać wozaków dowożących ścieki do oczyszczalni wraz z przekazaniem danych do Urzędu Gminy do programu Aquarius.

2.4 Świadczenie usług asenizacyjnych

Gminny Zakład Wodociągów i Kanalizacji w roku 2025 świadczył usługi wywozu nieczystości ciekłych od mieszkańców Gminy Słupca. Wywozy świadczone są ciągnikiem NEW HOLLAND w raz z beczką asenizacyjną o pojemności ok. 9,0 m³ W ciągu roku zostało wywiezione 4131 m³ nieczystości ciekłych.

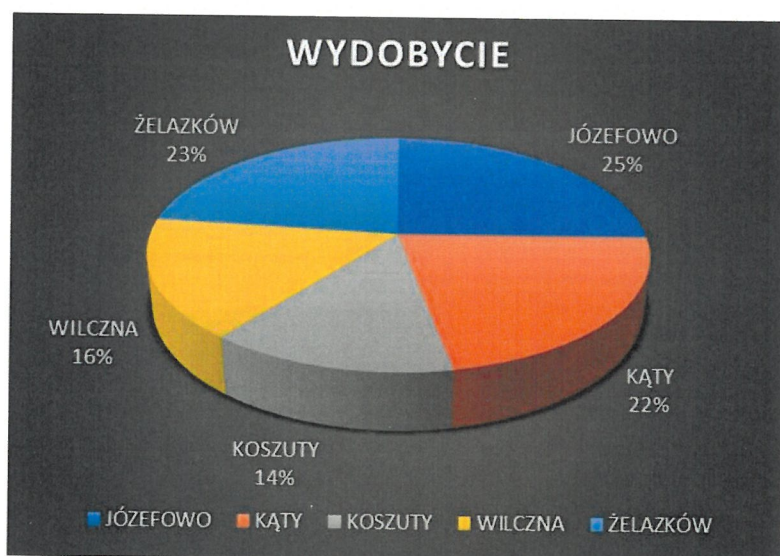
2.5 Produkcja wody

W 2025 roku wydobyto 725284 m³ wody z pięciu ujęć. Woda została poddana uzdatnieniu i następnie wprowadzona do sieci. Sprzedaż wody w 2025 wyniósł 454777 m³, co stanowi 63% wody wydobytej. 37% różnica pomiędzy wodą wydobytą, a zafakturowaną to:

- Woda przeznaczona do celów technologicznych podczas procesów uzdatniania wody
- Planowe i awaryjne płukanie sieci wodociągowej
- Wycieki i awarie
- Zabezpieczenie przeciwpożarowe
- Kradzieże wody

HYDROFORNIE	WYDOBYCIE	SPRZEDAŻ
	PODSUMOWANIE	PODSUMOWANIE
JÓZEFOWO	181794	122896
KĄTY	158665	116278
KOSZUTY	97687	59409
WILCZNA	118851	68454
ŻELAZKÓW	168287	87740
	725284	454777

Tabela 1 Wydobywanie i sprzedaż wody



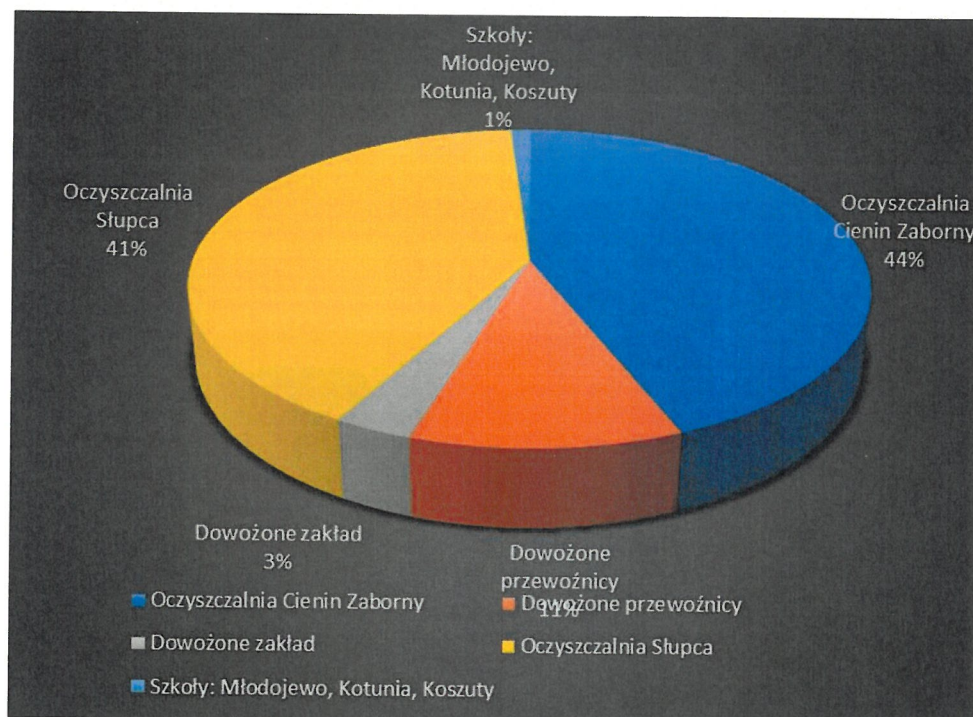
Rysunek 1 Procentowy udział hydroforni w wydobyciu wody

2.6 Odbiór ścieków

Gminny Zakład Wodociągów i Kanalizacji w Słupcy odbiera ścieki dopływające do oczyszczalni ścieków w Cieninie Zabornym-Parcele, ścieki dowożone do oczyszczalni oraz ścieki przekazywane do oczyszczenia w Oczyszczalni Miasta Słupca. Poza oczyszczalnią w Cieninie Zabornym-Parcele, GZWiK obsługuje oczyszczalnie przy Szkołach Podstawowych w Kotuni, Koszutach i Młodojewie.

Odbiorca	[m3]
Oczyszczalnia Cienin Zaborny	57365
Dowożone przewoźnicy	14413
Dowożone zakład	4131
Oczyszczalnia Słupca	53689
Szkoły: Młodojowo, Kotunia, Koszuty	1486
razem	131084

Tabela 2 Ilości ścieków



Rysunek 2 Udział % ścieków

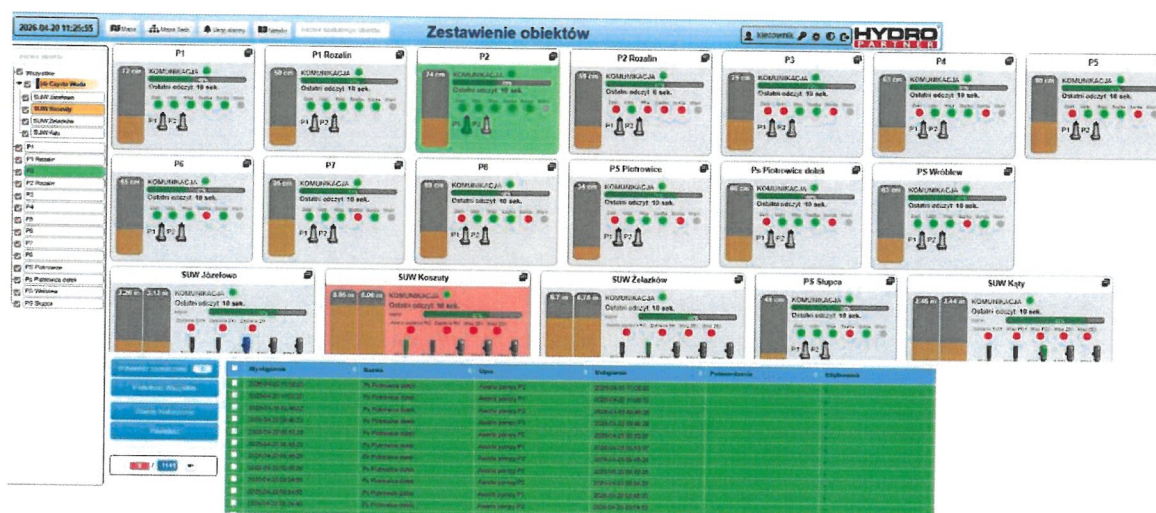
2.7 Budowa nowych odcinków sieci wodociągowej

W 2025 zakład wybudował na zlecenie gminy z powierzonego materiału sieci wodociągowej w miejscowościach:

- Piotrowice 3 odcinki
- Rozpoczęta budowa Korwin

2.8 Wizualizacja pracy pompowni ścieków i Stacji Uzdatniania Wody

Na koniec 2025 roku Gminny Zakład Wodociągów i Kanalizacji w Słupcy posiadał zmonitorowane dwie Stacje Uzdatniania Wody (SUW Józefowo i SUW Kąty) oraz dwanaście pompowni ścieków.



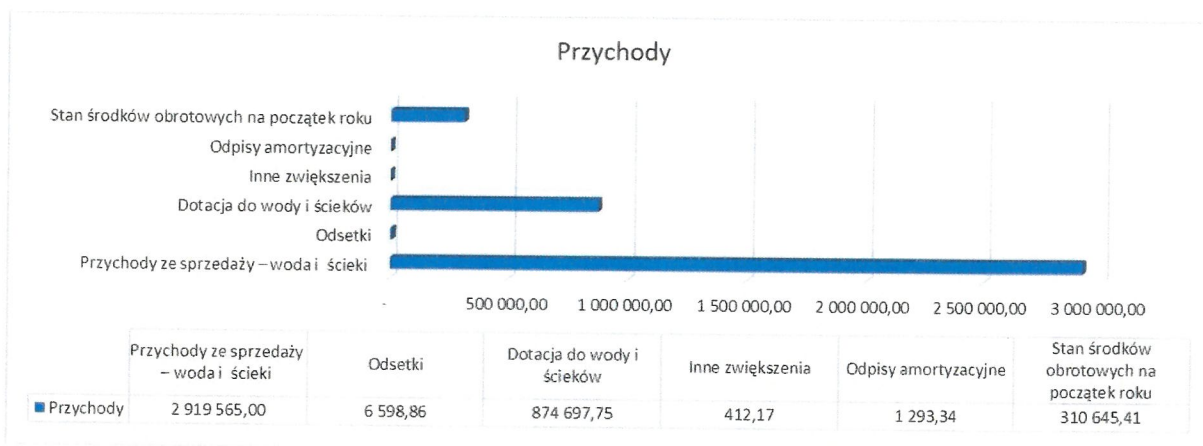
Rysunek 3 Podgląd z wizualizacji pracy obiektów

3 *Finanse*

3.1 Przychody

Plan przychodów ogółem w 2025 r. wynosi 4.050.000,00 zł, został zrealizowany w 102% co stanowi kwotę 4.113.212,53ł.

z tego:



Rysunek 4 Przychody

3.2 Koszty

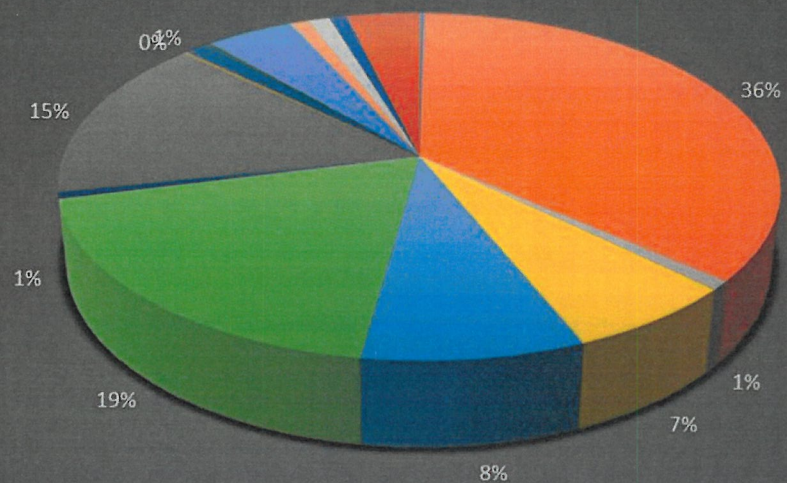
Plan kosztów ogółem w 2025 r. wynosi 4.050.000,00 zł, został wykonany w 91% co stanowi kwotę 3.721.844,95 zł.

z tego:

Wydatki niezaliczone do wynagrodzeń - wydatki poniesione na zakup ubrań ochronnych i roboczych, - napoje	6 408,05
Wynagrodzenia osobowe - wynagrodzenia miesięczne dla pracowników GZWik - nagrody dla pracowników, - nagrody jubileuszowe – 3, - odpraw emerytalna- 0 - dodatkowe wynagrodzenie roczne,	1 340 397,22
Wynagrodzenia bezosobowe - umowa o zlecenie - roczna obsługa informatyczna – 1 - umowa o zlecenie – usługa sprzątania pomieszczeń - 1	31 310,00
Składki na ubezpieczenie społeczne ZUS i Fundusz Pracy	247 244,42
Zakup materiałów i wyposażenia - zakupu dla biura - tonery, książki, kalendarze, papier, taśmy, datownik, etykiety, teczki, skoroszyty, cienkopisy, koperty, druki, pieczętki, telefon, datownik, wentylator, komputery - farby, pędzle, klej, szpachla, zaprawa, drabiny - paliwo do koparki i samochodu, smar ,olej, filtry, akumulatory, lampy, żarówki - tabletki biologiczne, podchloryn sodu, actifloc, chlorox, - wodomierze, rury, hydranty, zawory, opaski, uszczelki, redukcje, mufy, złączki, śruby, wkręta,ki, klódki, obejmy, głowice, węże hydrantowe, studnie wodomierzowe, właz żeliwny, skrzynka narzędziowa, pompa zatapialna, chloratory, sondy hydrostatyczne, świstawka elektroniczna, szczotka czyszcząca, nagrzewnice, kosa spalinowa, łańcuchy studzienne, zadymiarka, mierniki cęgowe, zgrzewarka	315 316,49
Koszty zakupu energii - energia elektryczna, - woda - gaz	695 097,83
Koszty usług remontowych - prace remontowo-konserwacyjne pojazdów oraz pomp	21 859,22
Koszty badań lekarskich	1 970,00
Koszty usług pozostałych - usuwanie awarii, - czyszczenie kanalizacji sanitarnej, - przewóz odpadów biodegradowalnych, - wywóz z pojemnika /nieczystości stałe/, - dostęp do portali internetowych księgowych, kadrowych . - odnowienie certyfikatu i domery, - koszty ścieków - obsługa bhp, - przegląd i regeneracja gaśnic, sond - usługi monitorowania /hydroformie i oczyszczalnia/ - usługi pocztowe, - usługi informatyczne, - usługi serwisowe, - usługi transportowe, - usługi warsztatowe i hydrauliczne - czyszczenie przewodów kominowych, - usługi wzorcowania modułu, i detektora - usługi – wymiana sterowników, czujników	563 459,44
Koszty usług telefonii komórkowej i stacjonarnej, Internet	10 046,67
Koszty badań i analiz -badanie wody, ścieków, osadu, pobór próbek	48 984,00
Podróże służbowe krajowe i ryczałt za samochód	7 265,54
Różne opłaty i składki - opłata za opiekę autorską , - opłata za kontrolę sanitarną, - opłaty za umieszczenie urządzeń w pasie drogowym, - ubezpieczenie samochodu, koparki, majątku zakładu , - opłata za dozór, - opłata ewidencyjna, - opłaty za transakcje terminalem płatniczym - opłata wodne stałe i zmienne	172 249,96
Odpisy na Zakładowy Fundusz Świadczeń Socjalnych	36 883,91
Podatek od nieruchomości	38 314,00
Podatek vat	3 580,53
Szkolenia	2 000,00
PPK	-
Wydatki inwestycyjne	33 600,41
Inne zmniejszenia	146 854,45
Odpisy amortyzacyjne	1 293,34

Tabela 3 Wydatki 2025

Wydatki



- Wynagrodzenia osobowe
- Wynagrodzenia bezosobowe
- Zakup materiałów i wyposażenia
- Koszty usług remontowych
- Koszty usług pozostałych
- Koszty badań i analiz - badanie wody, ścieków, osadu, pobór próbek
- Różne opłaty i składki
- Podatek od nieruchomości
- Szkolenia
- Wynagrodzenia osobowe
- Składki na ubezpieczenie społeczne ZUS i Fundusz Pracy
- Koszty zakupu energii
- Koszty badań lekarskich
- Koszty usług telefonii komórkowej i stacjonarnej, Internet
- Podróże służbowe krajowe i ryczałt za samochód
- Odpisy na Zakładowy Fundusz Świadczeń Socjalnych
- Podatek vat
- PPK

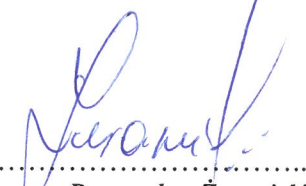
Rysunek 5 Wydatki w ujęciu %

4 Planowane remonty i zakupy sprzętu

W roku 2026 Gminny Zakład Wodociągów i Kanalizacji w Słupcy poza podstawowymi działaniami w zakresie ciągłości dostaw wody pitnej, zabezpieczenia pożarowego miejscowości, odbioru ścieków dopływających oraz ścieków dowożonych, a także utrzymania ciągłości pracy Oczyszczalni Ścieków w Cieninie Zabornym Parcele oraz lokalnych umiejscowionych przy Szkołach podstawowych w Młodojewie, Koszutach i Kotuni, planuje:

- Zakup przyczepki z WUKO do udrażniania kanalizacji sanitarnej
- Przeprowadzenie modernizacji wraz z wymianą obudowy w postaci kopca na nowoczesną obudowę naziemną systemową typu Lange
- Uruchomienie Internetowego Biura Obsługi Klienta
- Wdrożenie oprogramowania pozwalającego na integracje z Ksef
- Uruchomienie zdalnego odczytu wodomierzy.
- Wdrożenie oprogramowania bilingowego zintegrowanego z Ksef i zdalnym odczytem wodomierzy
- Wdrożenie EZD

Opracował


.....
Przemysław Żurawicki
Kierownik GZWiK w Słupcy